

แผนแม่บทระบบเทคโนโลยีสารสนเทศ (IT Master Plan)

ระยะ ๕ ปี

(พ.ศ. ๒๕๖๑-๒๕๖๕)



เทศบาลตำบลห้วยหิน
อำเภอหนองหงส์ จังหวัดบุรีรัมย์

คำนำ

แผนแม่บทระบบเทคโนโลยีสารสนเทศ เทศบาลตำบลห้วยหินระยะ ๕ ปี พ.ศ. ๒๕๖๑ - ๒๕๖๕ ฉบับนี้จัดทำขึ้นเพื่อใช้เป็นแนวทางในการพัฒนาเทคโนโลยีสารสนเทศของเทศบาลตำบลห้วยหินให้มีความสอดคล้องกับแผนแม่บทเทคโนโลยีสารสนเทศและการสื่อสารองค์กรปกครองส่วนท้องถิ่น (โครงการแผนแม่บทระบบข้อมูลสารสนเทศขององค์กรปกครองส่วนท้องถิ่น) กรมส่งเสริมการปกครองท้องถิ่น

เทศบาลตำบลห้วยหิน

สารบัญ

	หน้า
แผนแม่บทเทคโนโลยีสารสนเทศ พ.ศ. ๒๕๖๑ – ๒๕๖๕	
บทที่ ๑ บททั่วไป	
- วิสัยทัศน์	๑-๓
- พันธกิจ	
- ยุทธศาสตร์	
บทที่ ๒ สภาพทั่วไปของเทศบาลตำบลห้วยหิน	
- ข้อมูลทั่วไป	๔-๓๔
- โครงสร้างองค์กรและการบริหารงาน	
- สถานภาพด้านเทคโนโลยีสารสนเทศ	
- สภาพแวดล้อมภายใน (จุดแข็ง,จุดอ่อน)	
- สภาพแวดล้อมภายนอก (โอกาส,ภัยคุกคาม)	
บทที่ ๓ ยุทธศาสตร์การพัฒนาและแผนกลยุทธ์	
- ยุทธศาสตร์	๓๕-๔๐
บทที่ ๔ โครงการ แผนงาน/กิจกรรม	
- โครงการ/แผนงาน	๔๑-๔๓

บทที่ ๑

วิสัยทัศน์ (Vision) การพัฒนาท้องถิ่น

“ มีระบบโครงสร้างพื้นฐานที่ทั่วถึง เน้นการมีส่วนร่วมของประชาชนในการพัฒนาท้องถิ่นให้เกิดชุมชนที่เข้มแข็งสามารถพึ่งตนเองได้ตามหลักปรัชญาเศรษฐกิจพอเพียง และยึดถือปฏิบัติงานตามหลักธรรมาภิบาล ”

พันธกิจ (Mission) การพัฒนาท้องถิ่น

๑. เทศบาลตำบลห้วยหิน จะพัฒนาระบบสาธารณูปโภค สาธารณูปการ โครงสร้างพื้นฐานจัดให้มีและบำรุงรักษาอย่างทั่วถึง

๒. เทศบาลตำบลห้วยหิน จะส่งเสริม พัฒนา สนับสนุน ให้ประชาชนมีคุณภาพชีวิตที่ดี มีความปลอดภัยในชีวิตและทรัพย์สิน

๓. เทศบาลตำบลห้วยหิน จะต้องมีการบริหารจัดการองค์กรโดยใช้หลักธรรมาภิบาล เพื่อมุ่งเน้นประโยชน์สุขของประชาชนเป็นหลัก

๔. เทศบาลตำบลห้วยหิน จะส่งเสริมการศึกษา กีฬาและนันทนาการ การท่องเที่ยว วัฒนธรรมประเพณี และภูมิปัญญาท้องถิ่นให้คงอยู่สืบไป

๕. เทศบาลตำบลห้วยหิน จะเป็นหน่วยงาน พัฒนา สนับสนุน การนำหลักปรัชญาเศรษฐกิจพอเพียงสู่ชุมชน ก่อเกิดสังคมที่เข้มแข็งเป็นสังคมอุดมปัญญา

จุดมุ่งหมาย (Goals) เพื่อการพัฒนา

๑. จัดให้มีระบบสาธารณูปโภค สาธารณูปการ โครงสร้างพื้นฐานตามความเดือดร้อนและความต้องการของประชาชนให้ครอบคลุมทั่วถึงทุกพื้นที่

๒. พัฒนาและส่งเสริม สนับสนุน ให้ประชาชนมีคุณภาพชีวิตที่ดี ได้รับสวัสดิการทางสังคมอย่างทั่วถึงและเป็นธรรม

๓. ปรับปรุงและพัฒนากิจการบริหารราชการโดยใช้หลักธรรมาภิบาล เพื่อมุ่งเน้นการมีส่วนร่วมของประชาชนเป็นหลัก ประชาชนได้รับประโยชน์สูงสุดและทั่วถึง

๔. ส่งเสริมและสนับสนุนการศึกษา กีฬาและนันทนาการ การท่องเที่ยว บำรุงรักษาศิลปประเพณี ภูมิปัญญาท้องถิ่นและวัฒนธรรมอันดีงาม

๕. พัฒนาและส่งเสริมอาชีพของประชาชนในด้านต่างๆ ให้มีรายได้เพียงพอต่อการดำรงชีวิต สร้างความเข้มแข็งของชุมชนให้พึ่งตนเองได้ ก่อเกิดสังคมอุดมปัญญา ตามหลักปรัชญาเศรษฐกิจพอเพียง

ยุทธศาสตร์การพัฒนาเทศบาลตำบลห้วยหิน (Strategies)

ยุทธศาสตร์ที่ ๑ ยุทธศาสตร์ด้านบ้านเมืองน่าอยู่ ประกอบด้วยแนวทางการพัฒนาดังนี้

๑.๑ พัฒนาระบบสาธารณูปโภค สาธารณูปการ โครงสร้างพื้นฐาน และการผังเมือง

๑.๒ รักษาความสงบ ความปลอดภัยในชีวิตและทรัพย์สิน ตลอดจนจนความเป็นระเบียบเรียบร้อยของบ้านเมือง

ยุทธศาสตร์ที่ ๒ ยุทธศาสตร์ด้านการพัฒนาคุณภาพชีวิต ประกอบด้วยแนวทางการพัฒนาดังนี้

- ๒.๑ ส่งเสริมให้ประชาชนมีสุขภาพอนามัยที่ดี
- ๒.๒ ให้ความช่วยเหลือสงเคราะห์ผู้ที่ควรได้รับการช่วยเหลือ
- ๒.๓ ป้องกันและแก้ไขปัญหาสังคม
- ๒.๔ ส่งเสริมการประกอบอาชีพและรายได้แก่ประชาชน

ยุทธศาสตร์ที่ ๓ ยุทธศาสตร์ด้านการพัฒนาการศึกษา การกีฬา นันทนาการและส่งเสริม

ศิลปวัฒนธรรมประเพณีท้องถิ่น ประกอบด้วยแนวทางการพัฒนาดังนี้

- ๓.๑ พัฒนาปรับปรุงคุณภาพ และมาตรฐานการศึกษาของศูนย์พัฒนาเด็กเล็กและสนับสนุนพัฒนาทางการศึกษาให้มีประสิทธิภาพ
- ๓.๒ ส่งเสริมศิลปวัฒนธรรมประเพณีที่ดั้งเดิมของท้องถิ่น
- ๓.๓ ส่งเสริมการกีฬาและนันทนาการ

ยุทธศาสตร์ที่ ๔ ยุทธศาสตร์ด้านการพัฒนาศักยภาพของคนและความเข้มแข็งของชุมชน

ประกอบด้วยแนวทางการพัฒนาดังนี้

- ๔.๑ ส่งเสริมการมีส่วนร่วมของชุมชน และพัฒนาศักยภาพของผู้นำชุมชน
- ๔.๒ นำบริการไปสู่ประชาชน

ยุทธศาสตร์ที่ ๕ ยุทธศาสตร์ด้านการพัฒนาระบบการจัดการทรัพยากรธรรมชาติและสิ่งแวดล้อม

ประกอบด้วยแนวทางการพัฒนาดังนี้

- ๕.๑ สร้างจิตสำนึกและความตระหนักในการจัดการทรัพยากรธรรมชาติและสิ่งแวดล้อม
- ๕.๒ ปรับปรุงประสิทธิภาพในการจัดเก็บและกำจัดขยะมูลฝอย

ยุทธศาสตร์ที่ ๖ ยุทธศาสตร์ด้านการส่งเสริมการเกษตร ประกอบด้วยแนวทางการพัฒนาดังนี้

- ๖.๑ ปรับปรุงและพัฒนาแหล่งน้ำเพื่อการเกษตร
- ๖.๒ ส่งเสริมการเกษตร

ยุทธศาสตร์ที่ ๗ ยุทธศาสตร์ด้านการเมืองการบริหารตามหลักธรรมาภิบาล ประกอบด้วย

แนวทางการพัฒนาดังนี้

- ๗.๑ พัฒนาระบบการบริการและการให้บริการให้มีประสิทธิภาพ

๗.๒ พัฒนาบุคลากร

๗.๓ ปรับปรุงและพัฒนารายได้

๗.๔ ส่งเสริมความรู้ความเข้าใจเกี่ยวกับการเลือกตั้งในระบอบประชาธิปไตย

บทที่ ๒

สภาพทั่วไปและข้อมูลพื้นฐาน

สภาพทั่วไป

เทศบาลตำบลห้วยหิน อำเภอหนองหงส์ จังหวัดบุรีรัมย์ เดิมมีฐานะเป็นองค์การบริหารส่วนตำบลห้วยหินตามประกาศกระทรวงมหาดไทย เรื่องการจัดตั้งองค์การบริหารส่วนตำบล ลงวันที่ ๑๙ มกราคม ๒๕๓๙ ลงนามโดย นายบรรหาร ศิลปะอาชา รัฐมนตรีว่าการกระทรวงมหาดไทย และประกาศในราชกิจจานุเบกษา ประกาศทั่วไป เล่มที่ ๑๑๓ ตอน ๙ ง ลงวันที่ ๓๐ มกราคม ๒๕๓๙ มีผลบังคับใช้ เมื่อวันที่ ๓๐ มีนาคม ๒๕๓๙

ครั้นเมื่อ พ.ศ.๒๕๕๑ เทศบาลตำบลห้วยหิน ได้รับการจัดตั้งเป็นเทศบาลตำบลห้วยหิน ตามประกาศกระทรวงมหาดไทย เรื่องการจัดตั้ง องค์การบริหารส่วนตำบลห้วยหิน เป็นเทศบาลตำบลห้วยหินตามประกาศ ลงวันที่ ๑๕ กรกฎาคม ๒๕๕๑ โดยมีผลบังคับใช้ตั้งแต่วันที่ ๑๘ กรกฎาคม ๒๕๕๑ เป็นต้นไป

ข้อมูลพื้นฐาน

๑. ด้านกายภาพ

๑.๑ ที่ตั้งของหมู่บ้าน/ชุมชน/ตำบล

เทศบาลตำบลห้วยหิน ตั้งอยู่เลขที่ ๙๙ หมู่ที่ ๑๕ บ้านใหม่พัฒนา ตำบลห้วยหิน อำเภอหนองหงส์ จังหวัดบุรีรัมย์ ซึ่งเขตเทศบาลตำบลห้วยหิน มีพื้นที่ ๖๓ ตารางกิโลเมตร มีพื้นที่ครอบคลุมทั้งหมด ๑๙ หมู่บ้านดังนี้ หมู่ที่ ๑ บ้านห้วยหิน , หมู่ที่ ๒ บ้านโคกกลาง , หมู่ที่ ๓ บ้านสระมะค่า , หมู่ที่ ๔ บ้านโพธิ์ทอง , หมู่ที่ ๕ บ้านหนองเพชร , หมู่ที่ ๖ บ้านโพธิ์เงิน , หมู่ที่ ๗ บ้านโนนจิว , หมู่ที่ ๘ บ้านโนนสำราญ , หมู่ที่ ๙ บ้านไผ่สมบูรณ์ , หมู่ที่ ๑๐ บ้านโคกลำม , หมู่ที่ ๑๑ บ้านโพธิ์พัฒนา , หมู่ที่ ๑๒ บ้านศิลาทอง , หมู่ที่ ๑๓ บ้านสวน , หมู่ที่ ๑๔ บ้านร้อนทอง , หมู่ที่ ๑๕ บ้านใหม่พัฒนา , หมู่ที่ ๑ บ้านประชาสรรค์ , หมู่ที่ ๑๗ บ้านโพธิ์ศรี , หมู่ที่ ๑๘ บ้านหนองหว้า , หมู่ที่ ๑๙ บ้านเพชรสมบูรณ์

๑.๒ ลักษณะภูมิประเทศ

ทิศเหนือ

ติดต่อตำบลเสาดิยาว อำเภอหนองหงส์ จังหวัดบุรีรัมย์ และตำบลหนองขามอำเภอจักราช จังหวัดนครราชสีมา โดยมีแนวเขตเริ่มต้นจากกึ่งกลางลำห้วยฉวมอก อยู่ทางทิศตะวันตกเฉียงใต้ของบ้านหนองเต่า ตำบลเสาดิยาว ประมาณ ๒.๕ กิโลเมตร บริเวณพิกัด TB ๓๘๖๕๑๘ ไปทางทิศตะวันออกเฉียงใต้ ตรงไปผ่านเหนือหนองกระท้อ ตัดลำห้วยคลองตะโก บริเวณพิกัด TB ๔๐๙๔๙๕ ตัดไปตามไร่มัน ถึงกึ่งกลางทางโค้งของถนนสายหนองก่ – ลำปลายมาศ (ทางหลวงสาย ๒๑๖๖) บริเวณพิกัด TB ๒๔๔๔๗๓ ตรงไปทางทิศตะวันออกเฉียงใต้ตัดถนนสายบ้านห้วยหิน – บ้านโนนศรีคุณ บริเวณพิกัด TB ๔๓๕๔๖๘ ผ่านลำห้วยหินบริเวณพิกัด TB ๔๗๒๔๕๘ ไปตามทุ่งนาผ่านลำห้วยน้ำจานบริเวณพิกัด TB ๔๗๙๔๕๓ สิ้นสุดที่ทางเดิน (ถนนลูกรัง) ที่แยกจากถนนสายบ้านหนองปรือ – บ้านโนนกระสัง ตำบลสระแก้วบริเวณพิกัด TB ๔๘๗๔๓๙ รวมระยะทางด้านทิศเหนือประมาณ ๓.๘ กิโลเมตร

ทิศตะวันออก

ติดต่อตำบลสระทองและตำบลสระแก้ว อำเภอหนองหงส์ จังหวัดบุรีรัมย์ โดยมีแนวเขตเริ่มต้นจากกึ่งกลางทางคนเดินถนนลูกรัง ที่แยกจากถนนสาย บ้านหนองปรือ - บ้านโนนกระสัง ตำบลสระแก้ว บริเวณพิกัด TB ๔๘๗๔๓๙ ไปทางทิศตะวันตกเฉียงใต้ ตัดทุ่งนาถึงถนนลูกรังสายบ้านโนนกระสัง - บ้านห้วยหิน บริเวณพิกัด TB ๔๘๐๔๒๖ ตรงไปทางทิศตะวันตกเฉียงใต้ ผ่านทุ่งนาตัดถนนสายบ้านร่อนทอง - บ้านโนนสูงน้อย บริเวณพิกัด TB ๔๕๘๔๒๒ ตรงไปทางทิศตะวันตกเฉียงใต้ ผ่านถนนสายบ้านโนนสำราญ - บ้านกระเบื้อง บริเวณพิกัด TB ๔๓๐๔๐๓ สิ้นสุดที่กึ่งกลางลำห้วยหลวง บริเวณพิกัด TB ๔๒๕๔๐๑ รวมระยะทางด้านทิศตะวันออกประมาณ ๖.๔ กิโลเมตร

ทิศใต้

ติดต่อตำบลหนองชัยศรี อำเภอหนองหงส์ จังหวัดบุรีรัมย์ และตำบลโคกสูง อำเภอหนองกี่ จังหวัดบุรีรัมย์ โดยมีแนวเขตเริ่มต้นจากกึ่งกลางลำห้วยหลวง บริเวณพิกัด TB ๔๒๕๔๐๑ ไปทางทิศตะวันตกเฉียงเหนือ ตามลำห้วยหลวงตัดเส้นทางหลวง (สาย ๒๑๖๖) อำเภอหนองกี่ - อำเภอลำปลายมาศ บริเวณพิกัด TB ๔๑๗๔๑๐ ถึงทางคนเดินห่างจากถนนสาย ๒๑๖๖ ระยะทางประมาณ ๓๐๐ เมตร บริเวณพิกัด TB ๔๑๔๔๐๙ ตรงไปทางทิศตะวันตกเฉียงเหนือ ผ่านไร่มันและทุ่งนาตามเส้นแบ่งเขตอำเภอจักราช - อำเภอหนองหงส์ และตามกึ่งกลางลำห้วยโพธิ์ทอง ถึงบริเวณพิกัด TB ๓๔๐๔๓๙ ตรงไปทางทิศตะวันตกเฉียงเหนือผ่านทุ่งนาถึงทิศตะวันตกของหนองไทร ตัดตรงขึ้นไปทางทิศเหนือถึงสามแยกกึ่งกลางทางคนเดิน บริเวณพิกัด TB ๓๖๖๔๕๔ ตัดตรงไปทางทิศตะวันออกเฉียงเหนือแนวเขตแบ่งจังหวัดนครราชสีมา - จังหวัดบุรีรัมย์ บริเวณพิกัด TB ๓๖๖๔๕๔

ทิศตะวันตก

ติดต่อตำบลหนองขาม และตำบลคลองเมือ อำเภอจักราช จังหวัดนครราชสีมา โดยมีแนวเขตเริ่มต้นจากกึ่งกลางถนนลูกรังสายบ้านโนนจิว - บ้านสวน ห่างจากบ้านโนนจิวระยะทางประมาณ ๖.๕ กิโลเมตร บริเวณพิกัด T B ๒๕๙๔๘๐ ไปทางทิศตะวันออกเฉียงเหนือ ตามเส้นแบ่งแนวเขตอำเภอจักราช - อำเภอหนองหงส์ ถึงกึ่งกลางลำห้วยฉมวก บริเวณพิกัด T B ๓๗๗๔๙๘ ตรงไปทางทิศตะวันออกเฉียงเหนือตามลำห้วยฉมวก สิ้นสุดที่ทางคนเดินลูกรังสายบ้านหนองเต่า - ห้วยฉมวก บริเวณพิกัด T B ๓๘๖๕๑๘ รวมระยะทางด้านทิศตะวันตกประมาณ ๕.๒ กิโลเมตร

๑.๓ ลักษณะภูมิอากาศ

๑.๓.๑ อุณหภูมิสูงสุด ๔๑.๗ องศาเซลเซียส ต่ำสุด ๑๐.๗ องศาเซลเซียส

อุณหภูมิเฉลี่ยเดือน มี.ค.- มี.ย. ๒๙.๐๓ องศาเซลเซียส

อุณหภูมิเฉลี่ยเดือน ก.ค.- ต.ค. ๒๗.๕๐ องศาเซลเซียส

อุณหภูมิเฉลี่ยเดือน พ.ย.- ก.พ. ๒๔.๐๘ องศาเซลเซียส

๑.๓.๒ ปริมาณน้ำฝนรวมทั้งปี ๑,๔๑๗.๕ มม. จำนวนวันที่ฝนตกทั้งปี ๑๑๔ วัน

ปริมาณน้ำฝน สูงสุด ๒๘๖.๓ มม. เดือน พฤษภาคม ๒๕๕๙

ปริมาณน้ำฝน ต่ำสุด ๐.๐ มม. เดือน มีนาคม ๒๕๕๙

ปริมาณน้ำฝน เฉลี่ย เดือน มี.ค.-มิ.ย. ๑๔๒.๑๕ มม.

-๖-

ปริมาณน้ำฝน เฉลี่ย เดือน ก.ค.-ต.ค. ๒๐๗.๒๘ มม.

ปริมาณน้ำฝน เฉลี่ย เดือน พ.ย.-ก.พ. ๖.๕๐ มม.

๑.๓.๓ ทิศทางลมในแต่ละฤดูฤดูหนาว

ทิศตะวันออกเฉียงเหนือ (ทิศองศา ๐๒๐-๐๗๐)

ฤดูร้อน ทิศตะวันตก , ตะวันตกเฉียงใต้ , ลมไม่แน่ทิศ (ลมกระโชก)

ฤดูฝน ทิศตะวันตกเฉียงใต้ (ทิศองศา ๒๐๐-๒๕๐)

ที่มา : สถานีอุตุนิยมวิทยาบุรีรัมย์ (นางรอง)

๑.๔ ลักษณะของดิน

เขตเทศบาลตำบลห้วยหิน เป็นดินร่วน เป็นดินที่ประกอบด้วย ทราย โคลนตม และดินเหนียว โดยมีปริมาณดินทรายและดินเหนียวไม่มากนัก ดังนั้น น้ำและอากาศจึงไหลผ่านดินร่วนได้ดีกว่าดินเหนียว

๑.๕ ลักษณะของแหล่งน้ำ

เขตเทศบาลตำบลห้วยหิน แหล่งน้ำแบ่งได้เป็นสองประเภทตามการกำเนิดคือ แหล่งน้ำที่เกิดโดยธรรมชาติเช่น มหาสมุทร ทะเล แม่น้ำ และแหล่งน้ำที่เกิดจากการสร้างโดยมนุษย์เช่น อ่างเก็บน้ำ คลอง นอกจากนี้ยังสามารถแบ่งได้ตามการเคลื่อนที่ของน้ำ เช่น แม่น้ำ และคลอง กล่าวถึงแหล่งน้ำที่มีการไหลจากที่หนึ่งไปอีกที่หนึ่ง ในขณะที่ ทะเลสาบ น้ำจะไม่มีไหลไปแหล่งอื่น แหล่งน้ำที่มีการสัจจะจะถูกเรียกว่าทางน้ำ ซึ่งแบ่งเป็นแหล่งน้ำในเขตตำบลห้วยหินได้ดังนี้

๑.๕.๑ สระน้ำ	๑๗	แห่ง
๑.๕.๒ ลำห้วย	๖	แห่ง
๑.๕.๓ ฝาย	๒	แห่ง
๑.๕.๔ ประปาผิวดิน	๑๕	แห่ง
๑.๕.๕ ประปาบาดาล	๓	แห่ง



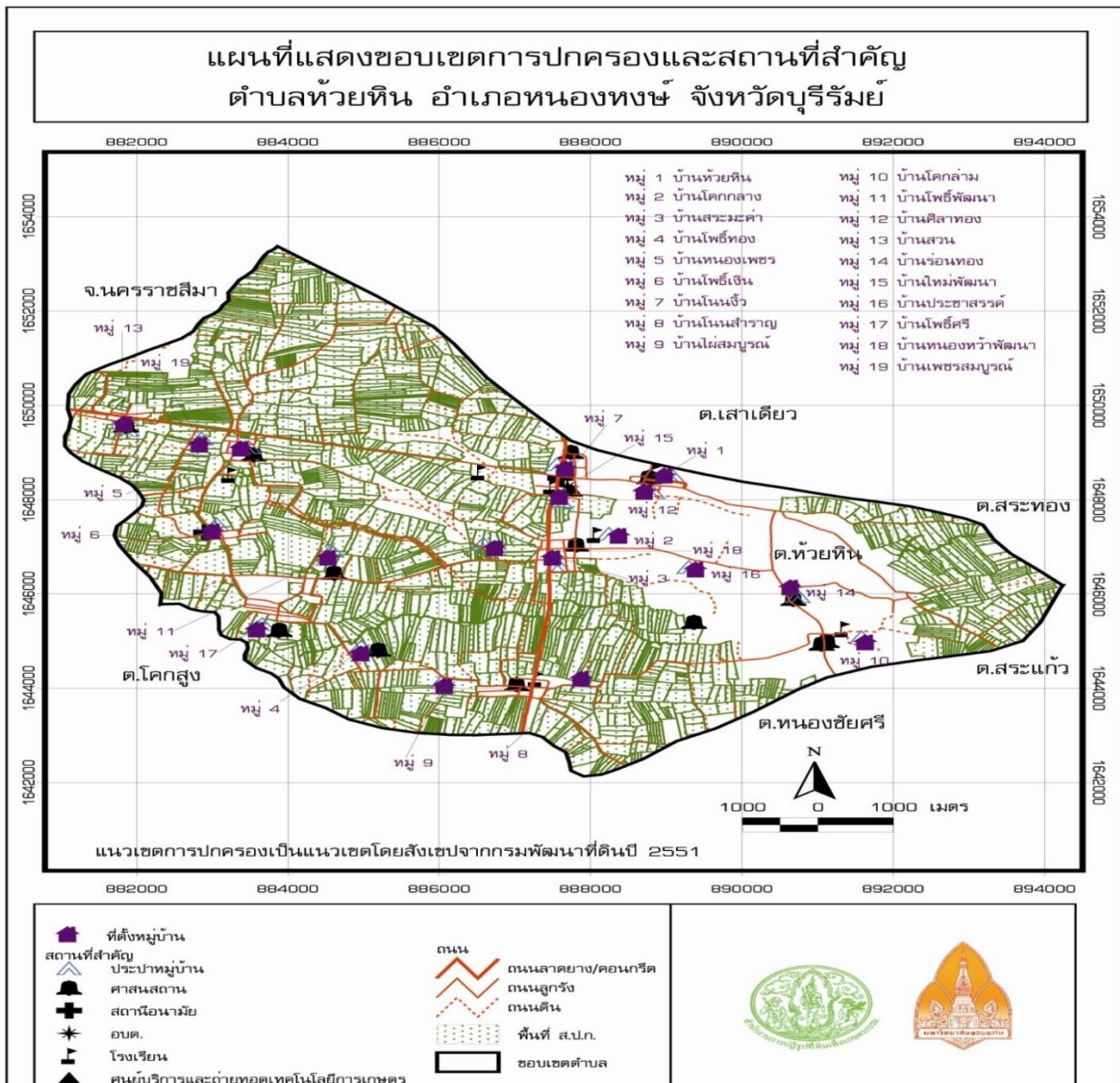
๑.๖ ลักษณะของป่าไม้/ไม้

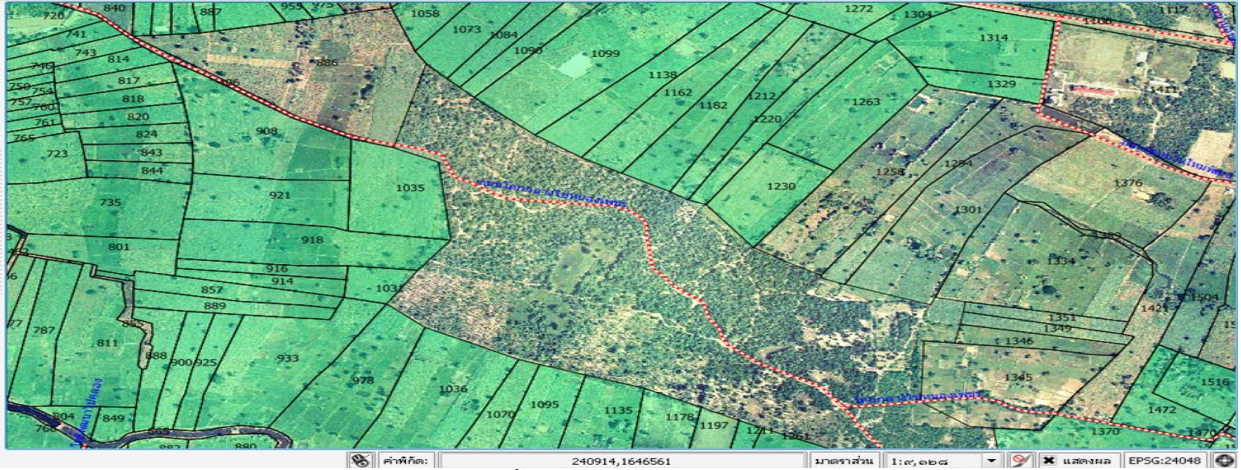
เขตเทศบาลตำบลห้วยหินเป็นป่าผลัดใบที่มีพันธุ์ไม้ในวงศ์ไม้ยางที่มีการผลัดใบขึ้นเป็นไม้เด่นในสังคม พันธุ์ไม้ที่เป็นดัชนีได้แก่ เต็ง รัง เหียง พลวง และยางกราด พันธุ์ไม้เหล่านี้จะต้องเป็นไม้เด่นเหนือพันธุ์ไม้อื่นในสังคม โดยทั่วไปความหนาแน่นของต้นไม้้น้อยกว่าป่าผสมผลัดใบ ป่าชนิดนี้มีไฟป่าไหม้เกือบทุกปี ซึ่งอาจจะกล่าวได้ว่า สังคมพืชชนิดนี้ดำรงสภาพอยู่ได้โดยมีไฟป่าเป็นตัวกำหนด หากมีการป้องกันไฟป่าเป็นเวลานาน ป่าชนิดนี้จะเปลี่ยนไปเป็นป่าผสมผลัดใบ ถ้าสภาพดินเหมาะสม



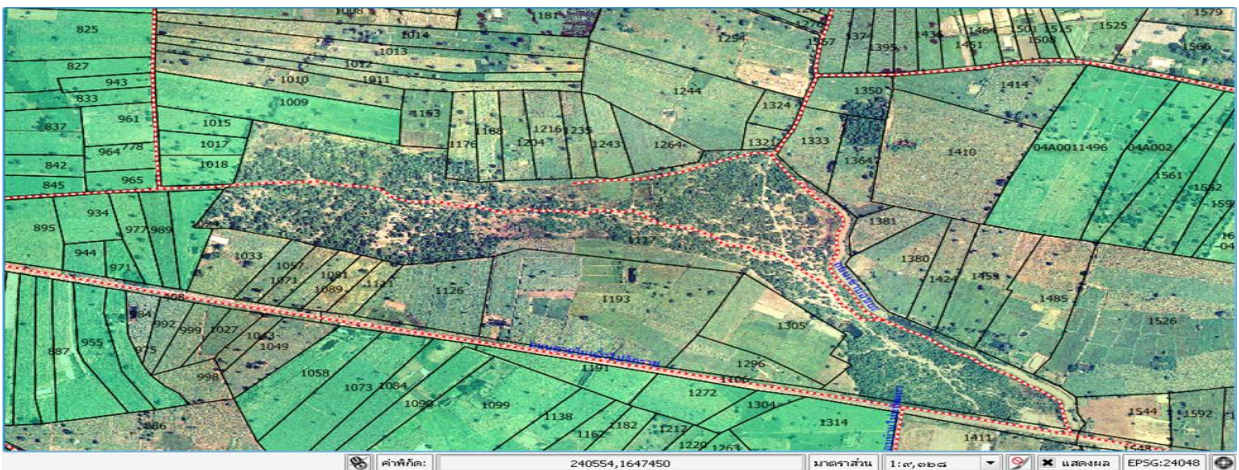
๒. ด้านการเมือง/การปกครอง

๒.๑ เขตการปกครอง





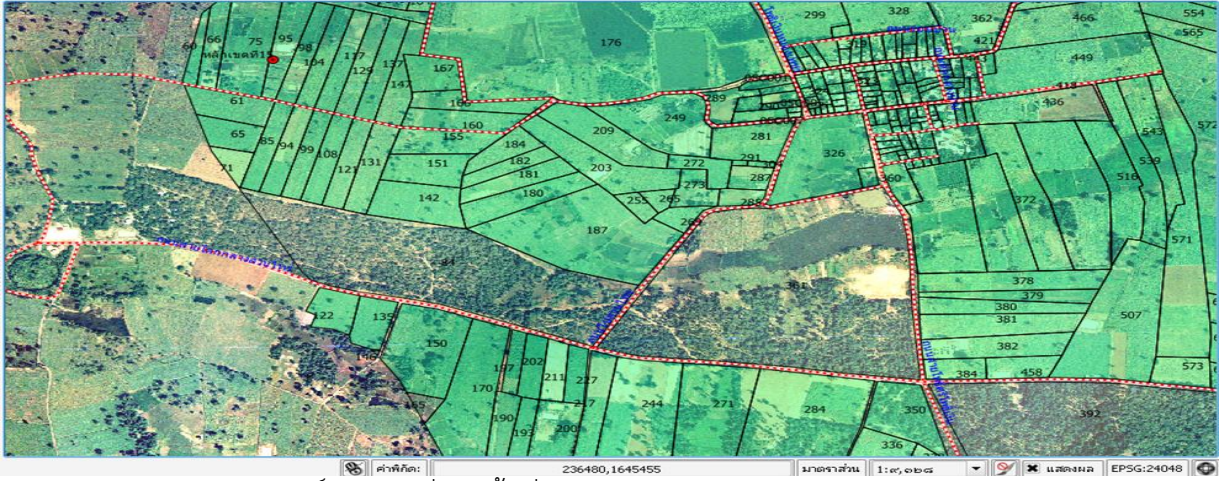
โคกหนองหว้า หมู่ที่ ๒ พื้นที่ประมาณ ๔๗๕ ไร่ ๓๕ ตารางเมตร



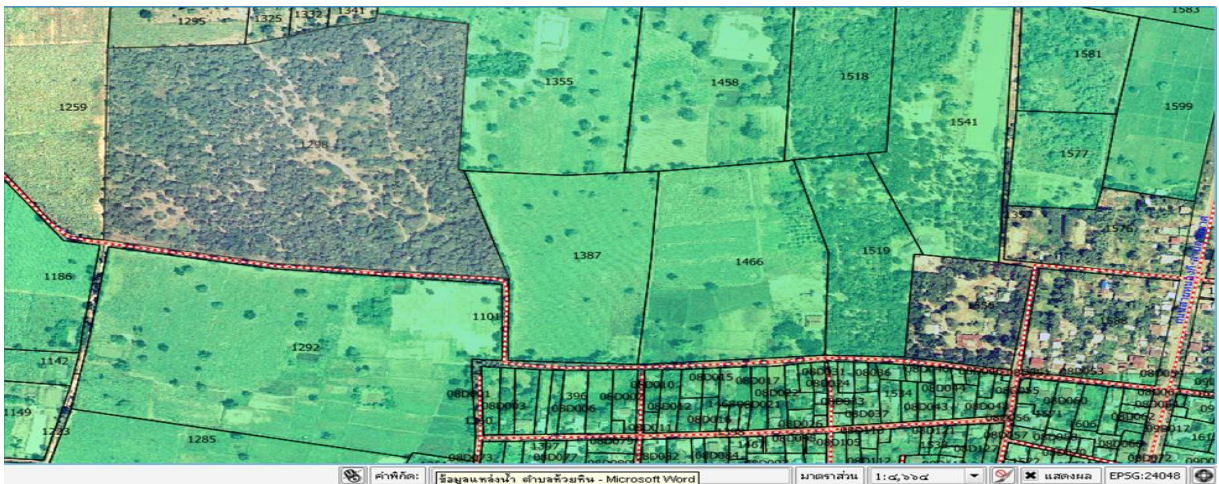
โคกเจดเจาน หมู่ที่ ๗ พื้นที่ประมาณ ๒๕๐ ไร่ ๑ งาน ๘๕ ตารางเมตร



โคกบ้านโพธิ์ทอง หมู่ที่ ๔ พื้นที่ประมาณ ๒๐๔ ไร่ ๒ งาน ๑๕ ตารางเมตร



โคกบ้านโพธิ์เงิน หมู่ที่ ๖ พื้นที่ประมาณ ๒๖๐ ไร่ ๒ งาน ๖๕ ตารางเมตร

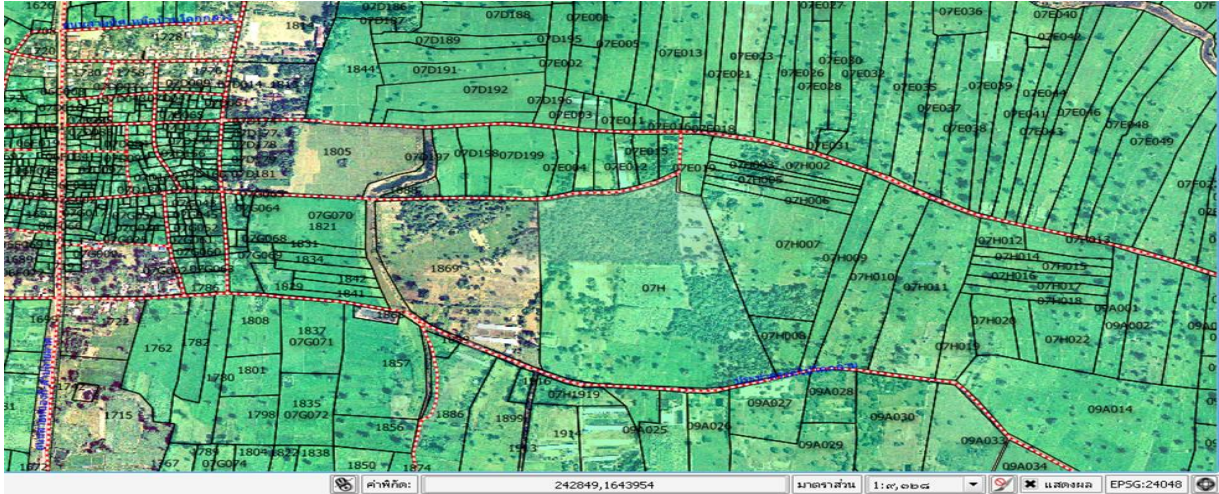


โคกบ้านไผ่สมบูรณ์ หมู่ที่ ๙ พื้นที่ประมาณ ๗๘ ไร่ ๓ งาน ๕๓ ตารางเมตร



โคกบ้านโนนสำราญ หมู่ที่ ๘ พื้นที่ประมาณ ๒๗ ไร่ ๓ งาน ๙๓ ตารางเมตร

-๑๐-



โคกบ้านประชาสรรค์ หมู่ที่ ๑๖ พื้นที่ประมาณ ๔๓ ไร่ ๓ งาน ๓ ตารางเมตร

๘.๓ คุณภาพของทรัพยากรธรรมชาติ

๘.๓.๑ คุณภาพน้ำและปริมาณน้ำเสีย

ในพื้นที่ชุมชน/หมู่บ้านเขตเทศบาลตำบลห้วยหิน มีน้ำเสียจากบ้านเรือนและสถานประกอบการต่างๆ สำหรับแหล่งน้ำในพื้นที่ไร่นามีลักษณะเสื่อมโทรมและน้ำเสียจากการทิ้งขยะเศษวัสดุเหลือใช้ลงสู่แหล่งน้ำ การที่น้ำฝนและกระแสน้ำชำระล้างผิวดินที่มีสารพิษ/สารเคมีตกค้างลงสู่แหล่งน้ำ เกษตรกรชำระล้างเครื่องมือในการฉีดสารเคมีลงสู่แหล่งน้ำ และพื้นที่เขตเทศบาลตำบลห้วยหิน ไม่มีระบบบำบัดน้ำเสีย สำหรับแหล่งน้ำในไร่นามีสารพิษจากสารเคมีจากการเพาะปลูกข้าว/พืชไร่และพืชผัก และยาปราบศัตรูพืชเป็นตัวก่อให้เกิดน้ำเสีย ในอนาคตจะมีปัญหาน้ำเสียมากขึ้นได้ ต้องรณรงค์ให้เกษตรกรปลูกข้าว/พืชไร่ และผักปลอดสารพิษ

๘.๓.๒ ปริมาณขยะและกากของเสีย

ในพื้นที่เทศบาลตำบลห้วยหิน มีปริมาณขยะเฉลี่ย ๗ - ๘ ตันต่อวัน ซึ่งในพื้นที่ชุมชน/หมู่บ้านมีปริมาณขยะตกค้าง เนื่องจากมีประชากรในเขตชุมชน/หมู่บ้านเพิ่มขึ้น และในอนาคตจะมีปัญหาหากสถานที่ทิ้งขยะเริ่มเต็ม จะมีปัญหาขยะมากขึ้นตามลำดับ

๘.๓.๓ มลพิษทางอากาศและเสียง

ในพื้นที่เทศบาลตำบลห้วยหิน มียานยนต์และโรงเลี้ยงสัตว์ไม่มาก แม้จะมีควันพิษและเสียงดังจากยานยนต์และโรงเลี้ยงสัตว์อยู่บ้างแต่ไม่อยู่ในเกณฑ์อันตรายต่อสุขภาพของประชาชน

๘.๓.๔ ป่าไม้/ป่าสาธารณะประโยชน์

ในพื้นที่เทศบาลตำบลห้วยหิน มีป่าไม้เป็นป่าผลัดใบที่มีพันธุ์ไม้ในวงศ์ไม้ยางที่มีการผลัดใบขึ้นเป็นไม้เด่นในสังคมพันธุ์ไม้ที่เป็นดัชนีได้แก่ เต็ง รัง เหียง พลวง และยางกราด พันธุ์ไม้เหล่านี้จะต้องเป็นไม้เด่นเหนือพันธุ์ไม้อื่นในสังคม โดยทั่วไปและป่าไม้ในพื้นที่ก็ยังคงอยู่ในสภาพที่มีความอุดมสมบูรณ์อยู่

๙. เศรษฐกิจพอเพียงท้องถิ่น (ด้านการเกษตรและแหล่งน้ำ)

๑. หลักการและเหตุผล

ประเทศไทยเป็นประเทศเกษตรกรรมที่มีประชากร ๒/๓ อยู่ในภาคการเกษตร โดยตลอดระยะเวลาที่ผ่านมา เกษตรกรต้องเป็นผู้แบกรับความเสี่ยง ทั้งด้านต้นทุนการผลิตที่สูง ผลผลิตไม่แน่นอน ราคาผลผลิตทางการเกษตรมีความผันผวน การขาดแคลนน้ำเพื่อใช้ในการเกษตร รวมทั้งปัญหาและอุปสรรคอื่น ๆ อีกมากมาย โดยที่ผ่านมาเกษตรกรที่อยู่ในชุมชนนอกจากจะแบกรับความเสี่ยงดังกล่าวไว้แล้ว ยังต้องแสวงหาวิธีการแก้ไขปัญหาด้วยตนเองเสมอดังนั้น เทศบาลตำบลห้วยหินในฐานะที่เป็นหน่วยงานที่มีความใกล้ชิดประชาชนมากที่สุด ควรจะเป็นผู้ส่งเสริม ช่วยเหลือ และสนับสนุนเกษตรกรเหล่านั้น แต่ด้วยปัญหาการขาดข้อมูลที่แท้จริง และขาดการบูรณาการเชิงข้อมูลในพื้นที่ จึงทำให้การออกนโยบาย โครงการ หรือแผนงานต่างๆ ขององค์กรปกครองส่วนท้องถิ่นในบางแห่ง มีอาจตอบสนองความต้องการหรือแก้ไขประเด็นปัญหาหรืออุปสรรคของชาวบ้านได้อย่างแท้จริง

ในฐานะที่กรมส่งเสริมการปกครองท้องถิ่น มีหน้าที่ในการส่งเสริมและสนับสนุนการทำงานขององค์กรปกครองส่วนท้องถิ่นให้ดำเนินงานเป็นไปด้วยความราบรื่น มีประสิทธิภาพและมีผลสัมฤทธิ์ที่เป็นรูปธรรม อันจะนำมาซึ่งบทบาทของการเป็น “โรงเรียนสอนประชาธิปไตยในชุมชน” เพื่อที่จะไปถึงเป้าหมายได้นั้น จำเป็นอย่างยิ่งที่เทศบาลตำบลห้วยหิน จะต้องทราบข้อมูลพื้นฐานในชุมชน โดยเฉพาะอย่างยิ่งข้อมูลพื้นฐานในเรื่อง ๑) ด้านการทำการเกษตรอันประกอบด้วย ประเภทของพืชที่ปลูก จำนวนครัวเรือนที่ทำการเกษตรประเภทต่างๆ ราคาต่อหน่วย และต้นทุนต่อหน่วยและ ๒) ด้านแหล่งน้ำเพื่อการเกษตร เพื่อที่จะได้ทราบข้อมูลว่าในการทำการเกษตรในแต่ละพื้นที่นั้น มีน้ำเพียงพอหรือไม่ มีการเข้าถึงแหล่งน้ำและการใช้น้ำเป็นธรรมกับส่วนรวมหรือไม่ นอกจากนี้จะได้ทราบสถานการณ์ของปริมาณน้ำฝน แหล่งน้ำตามธรรมชาติ และแหล่งน้ำที่มนุษย์สร้างขึ้น ยิ่งไปกว่านั้น ยังเป็นการเปิดโอกาสให้ประชาชนได้เสนอแนะปัญหาที่ประสบ และก่อให้เกิดผลกระทบต่อการทำงานเกษตร ความต้องการ และโครงการหรือแผนงานที่ประชาชนในพื้นที่ต้องการได้รับการสนับสนุน และเมื่อได้ข้อมูลดังกล่าวแล้วนั้น ก็จะเป็นฐานหลักสำคัญในการออกนโยบาย แผนงานและโครงการต่างๆ ที่มีประสิทธิภาพและตอบสนองความต้องการของประชาชน มิใช่เป็นประโยชน์ต่อเทศบาลตำบลห้วยหินในพื้นที่แต่เพียงเท่านั้น ทว่ายังเป็นประโยชน์ต่อหน่วยงานอื่นๆ ที่จะได้ทราบถึงข้อเท็จจริงและการสะท้อนประเด็นปัญหา และอุปสรรคของประชาชนอีกด้วย

๒. วัตถุประสงค์

๒.๑ เพื่อเป็นการน้อมนำเอาหลักการแห่งแนวพระราชดำริ ปรัชญาเศรษฐกิจพอเพียงมาประยุกต์ใช้ให้เกิดสัมฤทธิ์ผล และสร้างความรับรู้ และเข้าถึงสาระสำคัญของแนวปรัชญาดังกล่าว

๒.๒ เพื่อสร้างฐานข้อมูลที่มีความน่าเชื่อถือ และสามารถนำไปบูรณาการกับข้อมูลอื่นๆ ให้มีความเชื่อมโยง สัมพันธ์กันทั้งในระดับประเทศ สังคม ท้องถิ่น และประชาชนได้จริง

๒.๓ เพื่อเป็นเครื่องมือในการกำหนดแผน/นโยบาย/โครงการในทุกระดับให้เกิดประสิทธิภาพ และประสิทธิผล พร้อมทั้งตอบสนองความต้องการและปัญหาที่เกิดขึ้นในท้องถิ่น

๒.๔ เพื่อเป็นฐานข้อมูลในการนำไปใช้ตอบสนองความต้องการ และสร้างคุณภาพชีวิตที่ดีขึ้น

๒.๕ เพื่อเป็นข้อมูลหลักให้เทศบาลตำบลห้วยหิน หน่วยงานราชการ รัฐวิสาหกิจ องค์กรภาคประชาสังคม องค์กรธุรกิจ นำไปใช้เพื่อพัฒนาด้านการเกษตรและแหล่งน้ำตามแนวทางเศรษฐกิจพอเพียง เพื่อนำไปสู่การพัฒนาคุณภาพชีวิตที่ดีขึ้น

๒.๖ เพื่อให้กรมส่งเสริมการปกครองท้องถิ่นมีฐานข้อมูลด้านการเกษตรและแหล่งน้ำ เพื่อใช้ในการเสริมสร้างศักยภาพในการทำงานให้กับองค์กรปกครองส่วนท้องถิ่นที่ตอบสนองความต้องการและสอดคล้องกับปัญหาที่เกิดขึ้นในชุมชนอย่างแท้จริง

๓. ขั้นตอนในการสำรวจข้อมูลเพื่อจัดทำแผนพัฒนาเศรษฐกิจพอเพียงท้องถิ่น (ด้านการเกษตรและแหล่งน้ำ)

๓.๑ จัดทำแผนปฏิบัติการจัดเก็บข้อมูลอย่างละเอียด วัน เวลา สถานที่ ครั้วเรือนในหมู่บ้าน ชุมชน (รวมถึงรายบุคคล) ที่จะจัดเก็บข้อมูล

๓.๒ จัดทำทะเบียนอาสาสมัครหรือเครือข่ายเพื่อจัดเก็บข้อมูล (ถ้ามี)

๓.๓ ประชุมชี้แจงอาสาสมัครหรือเครือข่ายเพื่อจัดเก็บข้อมูล (ถ้ามี) องค์กรปกครองส่วนท้องถิ่น กำนัน ผู้ใหญ่บ้าน ผู้นำชุมชน หน่วยงานราชการ รัฐวิสาหกิจที่ตั้งในหมู่บ้าน ชุมชน

๓.๔ สำรวจข้อมูลครั้วเรือนที่อาศัยอยู่จริงในหมู่บ้าน ชุมชน

๓.๕ นำข้อมูลมารวบรวม สรุปรวมในระดับหมู่บ้าน ชุมชน ตำบล วิเคราะห์

๓.๖ ประมวลผลข้อมูล (processor) เพื่อให้ได้ข้อมูลที่ตี สมบูรณ์ผล

๓.๗ ส่งข้อมูลให้องค์กรปกครองส่วนท้องถิ่น หน่วยงานราชการ ภาคประชาสังคม องค์กรทางสังคม อำเภอ จังหวัด เพื่อดำเนินการตามอำนาจหน้าที่ในการพัฒนาท้องถิ่น

๓.๘ ติดตามและประเมินผล

๔. ประโยชน์ที่คาดว่าจะได้รับ

๔.๑ ประชาชนและองค์กรปกครองส่วนท้องถิ่นมีความรู้ และความเข้าใจถึงสาระสำคัญของแนวพระราชดำริ ปรัชญาเศรษฐกิจพอเพียงและสามารถน้อมนำมาประยุกต์ใช้และปฏิบัติจนเกิดผลสัมฤทธิ์ได้จริง

๔.๒ รับทราบข้อมูลที่แท้จริงในด้านการทำการเกษตรและการใช้แหล่งน้ำในพื้นที่ ซึ่งจะสะท้อนสภาพความเป็นอยู่ ข้อมูลพื้นฐานตลอดจนความต้องการในระดับครั้วเรือน และสามารถบูรณาการข้อมูลจากส่วนอื่นๆ ในทุกระดับ

๔.๓ องค์กรปกครองส่วนท้องถิ่นสามารถนำข้อมูลที่ได้ไปใช้ประกอบการจัดทำแผนพัฒนาท้องถิ่นที่ตอบสนองความต้องการและเป็นแนวทางในการแก้ไขปัญหาของชุมชนได้อย่างมีประสิทธิภาพและเป็นรูปธรรม

๔.๔ เพิ่มประสิทธิภาพในการกำหนดนโยบายขององค์กรปกครองส่วนท้องถิ่นในระดับชุมชนเพื่อการแก้ไขปัญหาความยากจนและพัฒนาคุณภาพชีวิตของประชาชนในท้องถิ่น ในส่วนที่เกี่ยวข้องกับการเกษตรและแหล่งน้ำ

๔.๕ หน่วยงานต่างๆ ที่เกี่ยวข้องทั้งภาครัฐและเอกชน สามารถนำข้อมูลที่ได้ไปใช้ในการประกอบการตัดสินใจด้านการบริหารที่เกี่ยวข้องกับการพัฒนาด้านการเกษตรและแหล่งน้ำ

๔.๖ กรมส่งเสริมการปกครองท้องถิ่น สามารถใช้ข้อมูลเพื่อเสริมสร้างศักยภาพการทำงานขององค์กรปกครองส่วนท้องถิ่นให้ตอบสนองความต้องการของประชาชนในท้องถิ่นและสอดคล้องกับสภาพปัญหาที่เกิดขึ้นในท้องถิ่น

รายละเอียดของแบบสำรวจและการจัดเก็บข้อมูล

หมู่ที่ ๑ บ้านห้วยหิน

ส่วนที่ ๑ ข้อมูลพื้นฐานของหมู่บ้าน/ชุมชน

บ้านห้วยหิน หมู่ที่ ๑ ตำบลห้วยหิน เทศบาลตำบลห้วยหิน อำเภอหนองหงส์ จังหวัดบุรีรัมย์
จำนวนประชากรทั้งหมด ๖๔๕ คน ชาย ๓๑๐ คน หญิง ๓๓๕ คน ครุฑเรือนทั้งหมด ๑๘๙ ครุฑเรือน พื้นที่ทั้งหมด ๑,๕๐๕ ไร่

ส่วนที่ ๒ ข้อมูลด้านการเกษตร

๒.๑ ทำนา นอกเขตชลประทาน ๑๕๘ ครุฑเรือน ๕ ไร่ ผลผลิตเฉลี่ย ๓๕๐ กก./ไร่ ต้นทุนการผลิต ๒,๐๐๐ บาท/ไร่ ราคาขายโดยเฉลี่ย ๒,๘๐๐ บาท/ไร่

๒.๒ ทำสวน สวนหม่อน ๘ ครุฑเรือน ๕ ไร่ ผลผลิตเฉลี่ย ๔๐๐ กก./ไร่ ต้นทุนการผลิต ๑,๐๐๐ บาท/ไร่ ราคาขายโดยเฉลี่ย ๓,๒๐๐ บาท/ไร่

๒.๓ ทำไร่ ไร่อ้อย ๗๐ ครุฑเรือน ๔๐๐ ไร่ ผลผลิตเฉลี่ย ๑๐,๐๐๐ กก./ไร่ ต้นทุนการผลิต ๕,๐๐๐ บาท/ไร่ ราคาขายโดยเฉลี่ย ๑๐,๐๐๐ บาท/ไร่

ไร่มันสำปะหลัง ๓ ครุฑเรือน ๑๐ ไร่ ผลผลิตเฉลี่ย ๕,๐๐๐ กก./ไร่ ต้นทุนการผลิต ๒,๐๐๐ บาท/ไร่ ราคาขายโดยเฉลี่ย ๑๐,๐๐๐ บาท/ไร่

ไร่ยางพารา ๓ ครุฑเรือน ๔๐ ไร่ ผลผลิตเฉลี่ย ๒๐๐ กก./ไร่ ต้นทุนการผลิต ๖๐๐ บาท/ไร่ ราคาขายโดยเฉลี่ย ๒,๕๐๐ บาท/ไร่

ส่วนที่ ๓ ข้อมูลด้านแหล่งน้ำทางการเกษตร

๓.๑ ปริมาณน้ำฝน ที่ใช้ในการทำเกษตร ไม่เพียงพอ

๓.๒ แหล่งน้ำธรรมชาติมีคลอง แต่ไม่เพียงพอต่อการเกษตรตลอดทั้งปีการเข้าถึงแหล่งน้ำทางการเกษตรไม่ทั่วถึง

๓.๓ แหล่งน้ำที่มนุษย์สร้างขึ้นมีคลองชลประทาน แต่ไม่เพียงพอต่อการเกษตรตลอดทั้งปีการเข้าถึงแหล่งน้ำทางการเกษตรไม่ทั่วถึง

ส่วนที่ ๔ ข้อมูลด้านแหล่งน้ำกิน น้ำใช้ (หรือน้ำอุปโภค บริโภค)

๔.๑ บ่อบาดาลสาธารณะ มีเพียงพอและทั่วถึง

๔.๒ บ่อน้ำตื้นสาธารณะ มีเพียงพอและทั่วถึง

๔.๓ ประปาหมู่บ้าน (ขององค์กรปกครองส่วนท้องถิ่น) ไม่มี

๔.๔ ระบบประปา (การประปาส่วนภูมิภาค) มีเพียงพอและทั่วถึง

๔.๕ แหล่งน้ำธรรมชาติ ไม่มี

สรุปครุฑเรือนในหมู่บ้านนี้ มีน้ำกินน้ำใช้ เพียงพอหรือไม่ เพียงพอ

ส่วนที่ ๕ ปัญหาและความต้องการในการทำการเกษตรของหมู่บ้าน/ชุมชน และโครงการ/แผนงานที่หมู่บ้าน/ชุมชนเสนอ

ปัญหาที่ประชาชนในหมู่บ้าน/ชุมชนประสบและมีผลกระทบต่อทำการเกษตร

- ไม่มีแหล่งน้ำธรรมชาติ ไม่มีคลองส่งน้ำ ฝนไม่ตกตามฤดูกาล ผลผลิตที่ได้ไม่มีราคา ทำอะไรก็มีแต่ขาดทุน

ความต้องการของหมู่บ้าน/ชุมชนเพื่อส่งเสริมการทำการเกษตร

- ต้องการแหล่งน้ำ เช่น การขุดลอกคูคลอง
- ต้องการมีสระน้ำประจำไร่นาเพื่อกักเก็บน้ำ
- ให้ความสำคัญกับราคาสินค้าทางการเกษตร

โครงการ/แผนงานที่ประชาชนต้องการได้รับการสนับสนุนจากองค์กรปกครองส่วนท้องถิ่นและหน่วยงานต่างๆ

- ต้องการคลองส่งน้ำที่มีความเป็นมาตรฐาน ผ่านพื้นที่ทำการเกษตร

หมู่ที่ ๒ บ้านโคกกลาง

ส่วนที่ ๑ ข้อมูลพื้นฐานของหมู่บ้าน/ชุมชน

บ้านโคกกลาง หมู่ที่ ๒ ตำบลห้วยหิน เทศบาลตำบลห้วยหิน อำเภอหนองหงส์ จังหวัดบุรีรัมย์

จำนวนประชากรทั้งหมด ๗๔๔ คน ชาย ๓๗๓ คน หญิง ๓๗๑ คน ครัวเรือนทั้งหมด ๒๑๕ ครัวเรือน พื้นที่ทั้งหมด ๒,๖๐๐ ไร่

ส่วนที่ ๒ ข้อมูลด้านการเกษตร

๒.๑ ทำนา นอกเขตชลประทาน ๑๕๐ ครัวเรือน ๔๐๐ ไร่ ผลผลิตเฉลี่ย ๔๐๐ กก./ไร่ ต้นทุนการผลิต ๓,๕๐๐ บาท/ไร่ ราคาขายโดยเฉลี่ย ๔,๐๐๐ บาท/ไร่

๒.๒ ทำสวน สวน ผักสวนครัว ๑๐ ครัวเรือน ๕ ไร่ ผลผลิตเฉลี่ย - กก./ไร่ ต้นทุนการผลิต - บาท/ไร่ ราคาขายโดยเฉลี่ย - บาท/ไร่

๒.๓ ทำไร่ ไร่อ้อย ๘๐ ครัวเรือน ๑,๒๐๐ ไร่ ผลผลิตเฉลี่ย ๘,๐๐๐ กก./ไร่ ต้นทุนการผลิต ๗๕๐ บาท/ไร่ ราคาขายโดยเฉลี่ย ๘๐๘ บาท/ไร่

ไร่มันสำปะหลัง ๕ ครัวเรือน ๑๐ ไร่ ผลผลิตเฉลี่ย - กก./ไร่ ต้นทุนการผลิต - บาท/ไร่ ราคาขายโดยเฉลี่ย - บาท/ไร่

ส่วนที่ ๓ ข้อมูลด้านแหล่งน้ำทางการเกษตร

๓.๑ ปริมาณน้ำฝน ที่ใช้ในการทำเกษตร -

๓.๒ แหล่งน้ำธรรมชาติ ความสำคัญลำดับที่ ๑ ห้วย/ลำธาร แต่ไม่เพียงพอ ต่อการเกษตรตลอดทั้งปี การเข้าถึงแหล่งน้ำทางการเกษตร ไม่ทั่วถึง ร้อยละของครัวเรือนที่เข้าถึงน้ำ ๒๐ เปอร์เซ็นต์ ความสำคัญลำดับที่ ๒ คลอง แต่ไม่เพียงพอ ต่อการเกษตรตลอดทั้งปี การเข้าถึงแหล่งน้ำทางการเกษตร ไม่ทั่วถึง ร้อยละของครัวเรือนที่เข้าถึงน้ำ ๒๐ เปอร์เซ็นต์

๓.๓ แหล่งน้ำที่มนุษย์สร้างขึ้นมีคลองชลประทาน แต่ไม่เพียงพอ ต่อการเกษตรตลอดทั้งปี ร้อยละของครัวเรือนที่เข้าถึงน้ำ ๒๐ เปอร์เซ็นต์

ส่วนที่ ๔ ข้อมูลด้านแหล่งน้ำกิน น้ำใช้ (หรือน้ำอุปโภค บริโภค)

๔.๑ บ่อบาดาลสาธารณะ ไม่เพียงพอและไม่ทั่วถึง

๔.๒ บ่อน้ำตื้นสาธารณะ

๔.๓ ประปาหมู่บ้าน (ขององค์กรปกครองส่วนท้องถิ่น) มีเพียงพอและทั่วถึง ร้อยละของครัวเรือนที่เข้าถึงน้ำ ๑๐๐ เปอร์เซ็นต์

๔.๔ ระบบประปา (การประปาส่วนภูมิภาค) มีเพียงพอและทั่วถึง

๔.๕ แหล่งน้ำธรรมชาติ ไม่เพียงพอ แต่ทั่วถึง ร้อยละของครัวเรือนที่เข้าถึงน้ำ ๑๐๐ เปอร์เซ็นต์
สรุปครัวเรือนในหมู่บ้านนี้ มีน้ำกินน้ำใช้ เพียงพอหรือไม่

ส่วนที่ ๕ ปัญหาและความต้องการในการทำการเกษตรของหมู่บ้าน/ชุมชน และโครงการ/แผนงานที่หมู่บ้าน/
ชุมชนเสนอ

ปัญหาที่ประชาชนในหมู่บ้าน/ชุมชนประสบและมีผลกระทบต่อทำการเกษตร

- ความแห้งแล้ง ขาดน้ำ
- ขาดความเข้าใจ
- ระบบการตลาด
- การปลูกพืชไม่มีการจัดโซน ทำให้มีผลกระทบในด้านการตลาด

ความต้องการของหมู่บ้าน/ชุมชนเพื่อส่งเสริมทำการเกษตร

- แหล่งน้ำให้ทั่วถึง
- ไฟฟ้าสู่พื้นที่การเกษตร
- การช่วยเหลือด้านปัจจัยการผลิต/แปรรูป
- ตลาดสินค้า

โครงการ/แผนงานที่ประชาชนต้องการได้รับการสนับสนุนจากองค์กรปกครองส่วนท้องถิ่นและหน่วยงานต่างๆ

- จัดหาแหล่งน้ำ
- ไฟฟ้าสู่พื้นที่การเกษตร
- ส่งเสริมให้ความรู้ การแปรรูป
- หาแหล่งจำหน่ายผลิตผล

หมู่ที่ ๓ บ้านสระมะค่า

ส่วนที่ ๑ ข้อมูลพื้นฐานของหมู่บ้าน/ชุมชน

บ้านสระมะค่า หมู่ที่ ๓ ตำบลห้วยหิน เทศบาลตำบลห้วยหิน อำเภอหนองหงส์ จังหวัดบุรีรัมย์ จำนวน
ประชากรทั้งหมด ๕๒๐ คน ชาย ๒๔๐ คน หญิง ๒๘๐ คน ครัวเรือนทั้งหมด ๑๕๐ ครัวเรือน พื้นที่ทั้งหมด
๒,๘๐๐ ไร่

ส่วนที่ ๒ ข้อมูลด้านการเกษตร

๒.๑ ทำนา นอกเขตชลประทาน ๖๕ ครัวเรือน ๕๕๐ ไร่ ผลผลิตเฉลี่ย ๔๐๐ กก./ไร่ ต้นทุนการผลิต
ผลิต ๖๐๐ บาท/ไร่ ราคาขายโดยเฉลี่ย ๔,๔๐๐ บาท/ไร่

๒.๒ ทำสวน -

๒.๓ ทำไร่ ไร่อ้อย ๖๐ ครัวเรือน ๗๓๘ ไร่ ผลผลิตเฉลี่ย ๑๐,๐๐๐ กก./ไร่ ต้นทุนการผลิต
๔,๐๐๐ บาท/ไร่ ราคาขายโดยเฉลี่ย ๙,๐๐๐ บาท/ไร่

ไร่มันสำปะหลัง -

ส่วนที่ ๓ ข้อมูลด้านแหล่งน้ำทางการเกษตร

๓.๑ ปริมาณน้ำฝน ที่ใช้ในการทำเกษตร -

๓.๒ แหล่งน้ำธรรมชาติ ห้วย/ลำธารแต่ไม่เพียงพอ ต่อการเกษตรตลอดทั้งปี การเข้าถึงแหล่งน้ำ
การเกษตรไม่ทั่วถึง

๓.๓ แหล่งน้ำที่มนุษย์สร้างขึ้น -

ส่วนที่ ๔ ข้อมูลด้านแหล่งน้ำกิน น้ำใช้ (หรือน้ำอุปโภค บริโภค)

๔.๑ บ่อบาดาลสาธารณะ ไม่เพียงพอ

๔.๒ บ่อน้ำตื้นสาธารณะ -

๔.๓ ประปาหมู่บ้าน (ขององค์กรปกครองส่วนท้องถิ่น) มีเพียงพอ

๔.๔ ระบบประปา (การประปาส่วนภูมิภาค) -

๔.๕ แหล่งน้ำธรรมชาติ -

สรุปครัวเรือนในหมู่บ้านนี้ มีน้ำกินน้ำใช้ เพียงพอหรือไม่ ไม่เพียงพอ

ส่วนที่ ๕ ปัญหาและความต้องการในการทำการเกษตรของหมู่บ้าน/ชุมชน และโครงการ/แผนงานที่หมู่บ้าน/ชุมชนเสนอ

ปัญหาที่ประชาชนในหมู่บ้าน/ชุมชนประสบและมีผลกระทบต่อทำการเกษตร

- ขาดแหล่งน้ำไม่เพียงพอต่อการเกษตร

ความต้องการของหมู่บ้าน/ชุมชนเพื่อส่งเสริมการทำการเกษตร

- อยากให้มีการส่งน้ำให้หมู่บ้านได้ตลอดปี

โครงการ/แผนงานที่ประชาชนต้องการได้รับการสนับสนุนจากองค์กรปกครองส่วนท้องถิ่นและหน่วยงานต่างๆ

- โครงการขุดลอกคลองส่งน้ำ

หมู่ที่ ๔ บ้านโพธิ์ทอง

ส่วนที่ ๑ ข้อมูลพื้นฐานของหมู่บ้าน/ชุมชน

บ้านโพธิ์ทอง หมู่ที่ ๔ ตำบลห้วยหิน เทศบาลตำบลห้วยหิน อำเภอหนองหงส์ จังหวัดบุรีรัมย์ จำนวนประชากรทั้งหมด ๔๘๖ คน ชาย ๒๔๕ คน หญิง ๒๔๑ คน ครัวเรือนทั้งหมด ๑๓๒ ครัวเรือนพื้นที่ทั้งหมด ๑,๒๘๐ ไร่

ส่วนที่ ๒ ข้อมูลด้านการเกษตร

๒.๑ ทำนา นอกเขตชลประทาน ๔๒ ครัวเรือน ๒๕๐ ไร่ ผลผลิตเฉลี่ย ๓๐๐ กก./ไร่ ต้นทุนการผลิต ๑,๘๐๐ บาท/ไร่ ราคาขายโดยเฉลี่ย ๒,๔๐๐ บาท/ไร่

๒.๒ ทำสวน สวนยางพารา ๑ ครัวเรือน ๑๐ ไร่ ผลผลิตเฉลี่ย ๙๐๐ กก./ไร่ ต้นทุนการผลิต ๑,๕๐๐ บาท/ไร่ ราคาขายโดยเฉลี่ย ๒,๐๐๐ บาท/ไร่

๒.๓ ทำไร่ ไร่อ้อย ๕๑ ครัวเรือน ๙๐๐ ไร่ ผลผลิตเฉลี่ย ๕,๐๐๐ กก./ไร่ ต้นทุนการผลิต ๔,๐๐๐ บาท/ไร่ ราคาขายโดยเฉลี่ย ๕,๐๐๐ บาท/ไร่

ไร่มันสำปะหลัง ๑๐ ครัวเรือน ๑๓๐ ไร่ ผลผลิตเฉลี่ย ๘,๐๐๐ กก./ไร่ ต้นทุนการผลิต ๒,๐๐๐ บาท/ไร่ ราคาขายโดยเฉลี่ย ๘,๐๐๐ บาท/ไร่

ส่วนที่ ๓ ข้อมูลด้านแหล่งน้ำทางการเกษตร

๓.๑ ปริมาณน้ำฝน ที่ใช้ในการทำเกษตร ไม่เพียงพอ

๓.๒ แหล่งน้ำธรรมชาติ คลอง แต่ไม่เพียงพอต่อการเกษตรตลอดทั้งปี การเข้าถึงแหล่งน้ำทางการเกษตร ไม่ทั่วถึง ร้อยละของครัวเรือนที่เข้าถึงน้ำ ๑๘ เปอร์เซ็นต์

๓.๓ แหล่งน้ำที่มนุษย์สร้างขึ้น สระ แต่ไม่เพียงพอ ต่อการเกษตรตลอดทั้งปี การเข้าถึงแหล่งน้ำทางการเกษตร ไม่ทั่วถึง ร้อยละของครัวเรือนที่เข้าถึงน้ำ - เปอร์เซ็นต์

ส่วนที่ ๔ ข้อมูลด้านแหล่งน้ำกิน น้ำใช้ (หรือน้ำอุปโภค บริโภค)

๔.๑ บ่อบาดาลสาธารณะ ไม่เพียงพอต่อการเกษตรตลอดทั้งปี การเข้าถึงแหล่งน้ำการเกษตร ไม่ทั่วถึง ร้อยละของครัวเรือนที่เข้าถึงน้ำ - เปอร์เซนต์

๔.๒ บ่อน้ำตื้นสาธารณะ -

๔.๓ ประปาหมู่บ้าน ไม่เพียงพอ ต่อการเกษตรตลอดทั้งปี การเข้าถึงแหล่งน้ำการเกษตร ไม่ทั่วถึง ร้อยละของครัวเรือนที่เข้าถึงน้ำ - เปอร์เซนต์

๔.๔ ระบบประปา (การประปาส่วนภูมิภาค) ไม่มี

๔.๕ แหล่งน้ำธรรมชาติ ไม่มี

สรุปครัวเรือนในหมู่บ้านนี้ มีน้ำกินน้ำใช้ เพียงพอหรือไม่ ไม่เพียงพอ คิดเป็นร้อยละ ๖๐ ของทั้งหมู่บ้าน

ส่วนที่ ๕ ปัญหาและความต้องการในการทำการเกษตรของหมู่บ้าน/ชุมชน และโครงการ/แผนงานที่หมู่บ้าน/ชุมชนเสนอ

ปัญหาที่ประชาชนในหมู่บ้าน/ชุมชนประสบและมีผลกระทบต่อทำการเกษตร

- ฝนแล้ง
- โรคระบาดศัตรูพืช
- ราคาสินค้าเกษตรตกต่ำ
- ราคาปุ๋ย ยา แรงงาน แพง ต้นทุนสูง

ความต้องการของหมู่บ้าน/ชุมชนเพื่อส่งเสริมการทำการเกษตร

- อยากรักษาธรรมชาติในไร่นาเพื่อใช้ในการเกษตร
- ต้องการขุดลอกคลองอีสานเขียว ยาว ๒ กม.และทำฝายน้ำล้น ๔ จุด

โครงการ/แผนงานที่ประชาชนต้องการได้รับการสนับสนุนจากองค์กรปกครองส่วนท้องถิ่นและหน่วยงานต่างๆ

- โครงการถนนรอบหมู่บ้าน
- โครงการไฟฟ้าแสงสว่างรอบหมู่บ้าน
- โครงการถนนพื้นที่การเกษตร

หมู่ที่ ๕ บ้านหนองเพชร

ส่วนที่ ๑ ข้อมูลพื้นฐานของหมู่บ้าน/ชุมชน

บ้านหนองเพชร หมู่ที่ ๕ ตำบลห้วยหิน เทศบาลตำบลห้วยหิน อำเภอหนองหงส์ จังหวัดบุรีรัมย์
จำนวนประชากรทั้งหมด ๖๐๑ คน ชาย ๓๐๓ คน หญิง ๒๙๘ คน ครัวเรือนทั้งหมด ๑๗๙ ครัวเรือนพื้นที่ทั้งหมด ๒,๕๓๐ ไร่

ส่วนที่ ๒ ข้อมูลด้านการเกษตร

๒.๑ ทำนา นอกเขตชลประทาน ๑๑๐ ครัวเรือน -ไร่ ผลผลิตเฉลี่ย ๙๐๐ กก./ไร่ ต้นทุนการผลิต ๓,๕๐๐ บาท/ไร่ ราคาขายโดยเฉลี่ย ๘,๑๐๐ บาท/ไร่

๒.๒ ทำสวน สวน - ครัวเรือน - ไร่ ผลผลิตเฉลี่ย - กก./ไร่ ต้นทุนการผลิต - บาท/ไร่ ราคาขายโดยเฉลี่ย - บาท/ไร่

๒.๓ ทำไร่ ไร่อ้อย ๒๐ ครัวเรือน ๑,๕๐๐ ไร่ ผลผลิตเฉลี่ย ๙,๐๐๐ กก./ไร่ ต้นทุนการผลิต ๑,๒๐๐ บาท/ไร่ ราคาขายโดยเฉลี่ย ๑๐,๐๐๐ บาท/ไร่

ไรมันสำปะหลัง ๓๐ ครั้วเรือน ๖๐๐ ไร่ ผลผลิตเฉลี่ย ๓,๐๐๐ กก./ไร่ ต้นทุนการผลิต ๕,๐๐๐ บาท/ไร่ ราคาขายโดยเฉลี่ย ๗,๐๐๐ บาท/ไร่

ไธยงพารา ๒ ครั้วเรือน ๒๐ ไร่ ผลผลิตเฉลี่ย ๑,๐๐๐ กก./ไร่ ต้นทุนการผลิต ๓,๐๐๐ บาท/ไร่ ราคาขายโดยเฉลี่ย ๘,๐๐๐ บาท/ไร่

ส่วนที่ ๓ ข้อมูลด้านแหล่งน้ำทางการเกษตร

๓.๑ ปริมาณน้ำฝน ที่ใช้ในการทำเกษตร -

๓.๒ แหล่งน้ำธรรมชาติ ความสำคัญลำดับที่ ๑ หนองน้ำ/บึง แต่ไม่เพียงพอ ต่อการเกษตรตลอดทั้งปี การเข้าถึงแหล่งน้ำทางการเกษตร ไม่ทั่วถึง ร้อยละของครัวเรือนที่เข้าถึงน้ำ ๖๐ เปอร์เซ็นต์ ความสำคัญลำดับที่ ๒ ห้วย/ลำธาร แต่ไม่เพียงพอ ต่อการเกษตรตลอดทั้งปี การเข้าถึงแหล่งน้ำทางการเกษตร ไม่ทั่วถึง ร้อยละของครัวเรือนที่เข้าถึงน้ำ ๔๐ เปอร์เซ็นต์

๓.๓ แหล่งน้ำที่มนุษย์สร้างขึ้น ความสำคัญลำดับที่ ๑ มีสระ แต่ไม่เพียงพอ ต่อการเกษตรตลอดทั้งปี ร้อยละของครัวเรือนที่เข้าถึงน้ำ ๖๐ เปอร์เซ็นต์

ส่วนที่ ๔ ข้อมูลด้านแหล่งน้ำกิน น้ำใช้ (หรือน้ำอุปโภค บริโภค)

๔.๑ บ่อบาดาลสาธารณะ -

๔.๒ บ่อน้ำตื้นสาธารณะ แต่ไม่เพียงพอ ต่อการเกษตรตลอดทั้งปี ร้อยละของครัวเรือนที่เข้าถึงน้ำ ๑๐๐ เปอร์เซ็นต์

๔.๓ ประปาหมู่บ้าน -

๔.๔ ระบบประปา (การประปาส่วนภูมิภาค) -

๔.๕ แหล่งน้ำธรรมชาติ -

สรุปครัวเรือนในหมู่บ้านนี้ มีน้ำกินน้ำใช้ เพียงพอหรือไม่ ไม่เพียงพอ คิดเป็นร้อยละ ๖๐ ของทั้งหมู่บ้าน

ส่วนที่ ๕ ปัญหาและความต้องการในการทำการเกษตรของหมู่บ้าน/ชุมชน และโครงการ/แผนงานที่หมู่บ้าน/ชุมชนเสนอ

ปัญหาที่ประชาชนในหมู่บ้าน/ชุมชนประสบและมีผลกระทบต่อทำการเกษตร

- ฝนทิ้งช่วง น้ำในสระไม่เพียงพอต่อการบริโภคของชาวบ้าน

ความต้องการของหมู่บ้าน/ชุมชนเพื่อส่งเสริมการทำการเกษตร

- ขุดลอกสระน้ำให้มีขนาดใหญ่และลึกกว่าเดิม

โครงการ/แผนงานที่ประชาชนต้องการได้รับการสนับสนุนจากองค์กรปกครองส่วนท้องถิ่นและหน่วยงานต่างๆ

- โครงการขุดลอกสระน้ำประจำหมู่บ้านขนาด ๗๐ x ๑๕๐ x ๒

หมู่ที่ ๖ บ้านโพธิ์เงิน

ส่วนที่ ๑ ข้อมูลพื้นฐานของหมู่บ้าน/ชุมชน

บ้านโพธิ์เงิน หมู่ที่ ๖ ตำบลห้วยหิน เทศบาลตำบลห้วยหิน อำเภอหนองหงส์ จังหวัดบุรีรัมย์ จำนวน

ประชากรทั้งหมด ๖๕๐ คน ชาย ๓๑๙ คน หญิง ๓๓๑ คน ครัวเรือนทั้งหมด ๑๖๙ ครัวเรือน พื้นที่ทั้งหมด ๑,๓๐๕ ไร่

ส่วนที่ ๒ ข้อมูลด้านการเกษตร

๒.๑ ทำนา นอกเขตชลประทาน ๖๙ ครัวเรือน ๒๗๒ ไร่ ผลผลิตเฉลี่ย ๓๒๐ กก./ไร่ ต้นทุนการผลิต ๒,๒๕๐ บาท/ไร่ ราคาขายโดยเฉลี่ย ๓,๒๐๐ บาท/ไร่

๒.๒ ทำสวน สวน - ครัวเรือน - ไร่ ผลผลิตเฉลี่ย - กก./ไร่ ต้นทุนการผลิต - บาท/ไร่ ราคาขายโดยเฉลี่ย - บาท/ไร่

๒.๓ ทำไร่ ไร่อ้อย ๕๙ ครัวเรือน ๔๓๓ ไร่ ผลผลิตเฉลี่ย ๑๐,๐๐๐ กก./ไร่ ต้นทุนการผลิต ๗,๐๐๐ บาท/ไร่ ราคาขายโดยเฉลี่ย ๗,๕๐๐ บาท/ไร่

ไร่มันสำปะหลัง ๔ ครัวเรือน ๖๐๐ ไร่ ผลผลิตเฉลี่ย ๔,๐๐๐ กก./ไร่ ต้นทุนการผลิต ๒,๕๐๐ บาท/ไร่ ราคาขายโดยเฉลี่ย ๘,๐๐๐ บาท/ไร่

ส่วนที่ ๓ ข้อมูลด้านแหล่งน้ำทางการเกษตร

๓.๑ ปริมาณน้ำฝน ที่ใช้ในการทำเกษตร -

๓.๒ แหล่งน้ำธรรมชาติ ความสำคัญลำดับที่ ๑ หนองน้ำ/บึง แต่ไม่เพียงพอ ต่อการเกษตรตลอดทั้งปี การเข้าถึงแหล่งน้ำทางการเกษตร ไม่ทั่วถึง ร้อยละของครัวเรือนที่เข้าถึงน้ำ ๓๐ เปอร์เซ็นต์

๓.๓ แหล่งน้ำที่มนุษย์สร้างขึ้น -

ส่วนที่ ๔ ข้อมูลด้านแหล่งน้ำกิน น้ำใช้ (หรือน้ำอุปโภค บริโภค)

๔.๑ บ่อบาดาลสาธารณะ ไม่เพียงพอต่อการเกษตรตลอดทั้งปี ร้อยละของครัวเรือนที่เข้าถึงน้ำ ๓๐ เปอร์เซ็นต์

๔.๒ บ่อน้ำตื้นสาธารณะ -

๔.๓ ประปาหมู่บ้าน -

๔.๔ ระบบประปา (การประปาส่วนภูมิภาค) -

๔.๕ แหล่งน้ำธรรมชาติ -

สรุปครัวเรือนในหมู่บ้านนี้ มีน้ำกินน้ำใช้ เพียงพอหรือไม่ -

ส่วนที่ ๕ ปัญหาและความต้องการในการทำการเกษตรของหมู่บ้าน/ชุมชน และโครงการ/แผนงานที่หมู่บ้าน/ชุมชนเสนอ

ปัญหาที่ประชาชนในหมู่บ้าน/ชุมชนประสบและมีผลกระทบต่อทำการเกษตร

- ฝนทิ้งช่วง น้ำในสระไม่เพียงพอต่อการบริโภคของชาวบ้าน

ความต้องการของหมู่บ้าน/ชุมชนเพื่อส่งเสริมการทำการเกษตร

- ขุดลอกสระน้ำให้มีขนาดใหญ่และลึกกว่าเดิม

โครงการ/แผนงานที่ประชาชนต้องการได้รับการสนับสนุนจากองค์กรปกครองส่วนท้องถิ่นและหน่วยงานต่างๆ

- โครงการขุดลอกสระน้ำประจำหมู่บ้าน

หมู่ที่ ๗ บ้านโนนงิ้ว

ส่วนที่ ๑ ข้อมูลพื้นฐานของหมู่บ้าน/ชุมชน

บ้านโนนงิ้ว หมู่ที่ ๗ ตำบลห้วยหิน เทศบาลตำบลห้วยหิน อำเภอหนองหงส์ จังหวัดบุรีรัมย์ จำนวนประชากรทั้งหมด ๖๒๔ คน ชาย ๒๙๗ คน หญิง ๓๒๗ คน ครัวเรือนทั้งหมด ๒๐๔ ครัวเรือนพื้นที่ทั้งหมด ๑,๘๓๐ ไร่

ส่วนที่ ๒ ข้อมูลด้านการเกษตร

๒.๑ ทำนา นอกเขตชลประทาน - ครั้วเรือน - ไร่ ผลผลิตเฉลี่ย - กก./ไร่ ต้นทุนการผลิต - บาท/ไร่ ราคาขายโดยเฉลี่ย - บาท/ไร่

๒.๒ ทำสวน สวนยางพารา ๒ ครั้วเรือน ๑๔ ไร่ ผลผลิตเฉลี่ย ๔๐๐ กก./ไร่ ต้นทุนการผลิต ๔,๐๐๐ บาท/ไร่ ราคาขายโดยเฉลี่ย ๑๒,๐๐๐ บาท/ไร่

๒.๓ ทำไร่ ไร่อ้อย ๒๕ ครั้วเรือน ๖๐๐ ไร่ ผลผลิตเฉลี่ย ๑๐,๐๐๐ กก./ไร่ ต้นทุนการผลิต ๖,๐๐๐ บาท/ไร่ ราคาขายโดยเฉลี่ย ๑๐,๐๐๐ บาท/ไร่

ไร่มันสำปะหลัง ๖ ครั้วเรือน ๓๐ ไร่ ผลผลิตเฉลี่ย ๔๐๐ กก./ไร่ ต้นทุนการผลิต ๔,๐๐๐ บาท/ไร่ ราคาขายโดยเฉลี่ย ๘,๐๐๐ บาท/ไร่

ส่วนที่ ๓ ข้อมูลด้านแหล่งน้ำทางการเกษตร

๓.๑ ปริมาณน้ำฝน ที่ใช้ในการทำเกษตร -

๓.๒ แหล่งน้ำธรรมชาติ ความสำคัญลำดับที่ ๑ หนองน้ำ/บึง แต่ไม่เพียงพอ ต่อการเกษตรตลอดทั้งปี การเข้าถึงแหล่งน้ำทางการเกษตร ไม่ทั่วถึง ร้อยละของครั้วเรือนที่เข้าถึงน้ำ - เปอร์เซ็นต์

๓.๓ แหล่งน้ำที่มนุษย์สร้างขึ้น สระ แต่ไม่เพียงพอ ต่อการเกษตรตลอดทั้งปี การเข้าถึงแหล่งน้ำทางการเกษตร ไม่ทั่วถึง ร้อยละของครั้วเรือนที่เข้าถึงน้ำ - เปอร์เซ็นต์

ส่วนที่ ๔ ข้อมูลด้านแหล่งน้ำกิน น้ำใช้ (หรือน้ำอุปโภค บริโภค)

๔.๑ บ่อบาดาลสาธารณะ -

๔.๒ บ่อน้ำตื้นสาธารณะ -

๔.๓ ประปาหมู่บ้าน มีเพียงพอต่อการเกษตรตลอดทั้งปี การเข้าถึงแหล่งน้ำทางการเกษตรทั่วถึง ร้อยละของครั้วเรือนที่เข้าถึงน้ำ ๑๐๐ เปอร์เซ็นต์

๔.๔ ระบบประปา (การประปาส่วนภูมิภาค) -

๔.๕ แหล่งน้ำธรรมชาติ -

สรุปครั้วเรือนในหมู่บ้านนี้ มีน้ำกินน้ำใช้ เพียงพอหรือไม่ ไม่เพียงพอ คิดเป็นร้อยละ ๑๕ ของทั้งหมดหมู่บ้าน

ส่วนที่ ๕ ปัญหาและความต้องการในการทำการเกษตรของหมู่บ้าน/ชุมชน และโครงการ/แผนงานที่หมู่บ้าน/ชุมชนเสนอ

ปัญหาที่ประชาชนในหมู่บ้าน/ชุมชนประสบและมีผลกระทบต่อการทำการเกษตร

- ขาดที่ดินทำกิน
- ขาดแหล่งน้ำขนาดใหญ่
- ขาดแหล่งเงินทุนสนับสนุน
- ราคาผลผลิตไม่แน่นอน

ความต้องการของหมู่บ้าน/ชุมชนเพื่อส่งเสริมการทำการเกษตร

- ต้องการที่ดินเป็นของตนเอง
- ต้องการแหล่งน้ำทำการเกษตร
- ต้องการเงินทุนดอกเบี้ยต่ำ
- ผลผลิตที่ราคาที่เหมาะสม

โครงการ/แผนงานที่ประชาชนต้องการได้รับการสนับสนุนจากองค์กรปกครองส่วนท้องถิ่นและหน่วยงานต่างๆ

- โครงการทำประปาอนามัยที่สามารถดื่มได้
- โครงการแหล่งน้ำเพื่อการเกษตร
- โครงการไฟส่องสว่างรอบหมู่บ้าน
- โครงการสนับสนุนงานประเพณีในหมู่บ้าน

หมู่ที่ ๘ บ้านโนนสำราญ

ส่วนที่ ๑ ข้อมูลพื้นฐานของหมู่บ้าน/ชุมชน

บ้านโนนสำราญ หมู่ที่ ๘ ตำบลห้วยหิน เทศบาลตำบลห้วยหิน อำเภอหนองหงส์ จังหวัดบุรีรัมย์

จำนวนประชากรทั้งหมด ๖๔๑ คน ชาย ๓๒๕ คน หญิง ๓๑๖ คน ครัวเรือนทั้งหมด ๑๗๒ ครัวเรือน พื้นที่ทั้งหมด ๒,๔๘๔ ไร่

ส่วนที่ ๒ ข้อมูลด้านการเกษตร

๒.๑ ทำนา นอกเขตชลประทาน ๘๙ ครัวเรือน - ไร่ ผลผลิตเฉลี่ย - กก./ไร่ ต้นทุนการผลิต - บาท/ไร่ ราคาขายโดยเฉลี่ย - บาท/ไร่

๒.๒ ทำสวน สวนหม่อนไหม ๒๐ ครัวเรือน ๒๐ ไร่ ผลผลิตเฉลี่ย - กก./ไร่ ต้นทุนการผลิต - บาท/ไร่ ราคาขายโดยเฉลี่ย - บาท/ไร่

๒.๓ ทำไร่ ไร่อ้อย - ครัวเรือน ๖๐ ไร่ ผลผลิตเฉลี่ย - กก./ไร่ ต้นทุนการผลิต ๒,๐๐๐ บาท/ไร่ ราคาขายโดยเฉลี่ย ๑๐,๐๐๐ บาท/ไร่

ไร่มันสำปะหลัง ๓๐ ครัวเรือน - ไร่ ผลผลิตเฉลี่ย - กก./ไร่ ต้นทุนการผลิต - บาท/ไร่ ราคาขายโดยเฉลี่ย - บาท/ไร่

ส่วนที่ ๓ ข้อมูลด้านแหล่งน้ำทางการเกษตร

๓.๑ ปริมาณน้ำฝน ที่ใช้ในการทำเกษตร -

๓.๒ แหล่งน้ำธรรมชาติ ความสำคัญลำดับที่ ๑ มีคลอง แต่ไม่เพียงพอ ต่อการเกษตรตลอดทั้งปี การเข้าถึงแหล่งน้ำการเกษตร ไม่ทั่วถึง ร้อยละของครัวเรือนที่เข้าถึงน้ำ - เปอร์เซ็นต์

๓.๓ แหล่งน้ำที่มนุษย์สร้างขึ้น ความสำคัญลำดับที่ ๑ สระ แต่ไม่เพียงพอ ต่อการเกษตรตลอดทั้งปี การเข้าถึงแหล่งน้ำการเกษตร ไม่ทั่วถึง ร้อยละของครัวเรือนที่เข้าถึงน้ำ ๕๐ เปอร์เซ็นต์

ส่วนที่ ๔ ข้อมูลด้านแหล่งน้ำกิน น้ำใช้ (หรือน้ำอุปโภค บริโภค)

๔.๑ บ่อบาดาลสาธารณะ มีไม่เพียงพอ ต่อการเกษตรตลอดทั้งปี การเข้าถึงแหล่งน้ำการเกษตร ไม่ทั่วถึง ร้อยละของครัวเรือนที่เข้าถึงน้ำ ๑ เปอร์เซ็นต์

๔.๒ บ่อน้ำตื้นสาธารณะ มีไม่เพียงพอ ต่อการเกษตรตลอดทั้งปี การเข้าถึงแหล่งน้ำการเกษตร ไม่ทั่วถึง ร้อยละของครัวเรือนที่เข้าถึงน้ำ - เปอร์เซ็นต์

๔.๓ ประปาหมู่บ้าน มีเพียงพอ ต่อการเกษตรตลอดทั้งปี การเข้าถึงแหล่งน้ำการเกษตร ทั่วถึง ร้อยละของครัวเรือนที่เข้าถึงน้ำ ๙๙ เปอร์เซ็นต์

๔.๔ ระบบประปา (การประปาส่วนภูมิภาค) ไม่มี

๔.๕ แหล่งน้ำธรรมชาติ มีไม่เพียงพอ ต่อการเกษตรตลอดทั้งปี การเข้าถึงแหล่งน้ำการเกษตร ไม่ทั่วถึง ร้อยละของครัวเรือนที่เข้าถึงน้ำ ๗๐ เปอร์เซ็นต์

สรุปครัวเรือนในหมู่บ้านนี้ มีน้ำกินน้ำใช้ เพียงพอหรือไม่ มีเพียงพอ

ส่วนที่ ๕ ปัญหาและความต้องการในการทำการเกษตรของหมู่บ้าน/ชุมชน และโครงการ/แผนงานที่หมู่บ้าน/ชุมชนเสนอ

ปัญหาที่ประชาชนในหมู่บ้าน/ชุมชนประสบและมีผลกระทบต่อทำการเกษตร

- ขาดน้ำ ทางทำการเกษตรต้องการเครื่องกรองน้ำ

ความต้องการของหมู่บ้าน/ชุมชนเพื่อส่งเสริมทำการเกษตร

- ต้องการเครื่องกรองน้ำประปา
- คลองส่งน้ำสู่การเกษตร

โครงการ/แผนงานที่ประชาชนต้องการได้รับการสนับสนุนจากองค์กรปกครองส่วนท้องถิ่นและหน่วยงานต่างๆ

- โครงการแหล่งน้ำเพื่อการเกษตร

หมู่บ้าน ๙ บ้านไผ่สมบูรณ์

ส่วนที่ ๑ ข้อมูลพื้นฐานของหมู่บ้าน/ชุมชน

บ้านไผ่สมบูรณ์ หมู่ที่ ๙ ตำบลห้วยหิน เทศบาลตำบลห้วยหิน อำเภอหนองหงส์ จังหวัดบุรีรัมย์ จำนวนประชากรทั้งหมด ๕๒๑ คน ชาย ๒๕๕ คน หญิง ๒๖๖ คน ครัวเรือนทั้งหมด ๑๓๖ ครัวเรือน พื้นที่ทั้งหมด ๒,๓๕๔ ไร่

ส่วนที่ ๒ ข้อมูลด้านการเกษตร

๒.๑ ทำนา นอกเขตชลประทาน - ครัวเรือน ๘๖๐ ไร่ ผลผลิตเฉลี่ย ๔๒๐ กก./ไร่ ต้นทุนการผลิต - บาท/ไร่ ราคาขายโดยเฉลี่ย - บาท/ไร่

๒.๒ ทำสวน สวน - ครัวเรือน ๖๒๒ ไร่ ผลผลิตเฉลี่ย - กก./ไร่ ต้นทุนการผลิต - บาท/ไร่ ราคาขายโดยเฉลี่ย - บาท/ไร่

๒.๓ ทำไร่ ไร่อ้อย - ครัวเรือน ๘๗๗ ไร่ ผลผลิตเฉลี่ย ๘,๐๐๐ กก./ไร่ ต้นทุนการผลิต - บาท/ไร่ ราคาขายโดยเฉลี่ย - บาท/ไร่

ไร่มันสำปะหลัง - ครัวเรือน - ไร่ ผลผลิตเฉลี่ย ๙,๐๐๐ กก./ไร่ ต้นทุนการผลิต - บาท/ไร่ ราคาขายโดยเฉลี่ย - บาท/ไร่

ส่วนที่ ๓ ข้อมูลด้านแหล่งน้ำทางการเกษตร

๓.๑ ปริมาณน้ำฝน ที่ใช้ในการทำเกษตร -

๓.๒ แหล่งน้ำธรรมชาติ แม่น้ำ แต่ไม่เพียงพอ ต่อการเกษตรตลอดทั้งปี การเข้าถึงแหล่งน้ำ การเกษตร ไม่ทั่วถึง ร้อยละของครัวเรือนที่เข้าถึงน้ำ - เปอร์เซ็นต์

ห้วย/ลำธาร แต่ไม่เพียงพอ ต่อการเกษตรตลอดทั้งปี การเข้าถึงแหล่งน้ำการเกษตร ไม่ทั่วถึง ร้อยละของครัวเรือนที่เข้าถึงน้ำ - เปอร์เซ็นต์

คลอง แต่ไม่เพียงพอ ต่อการเกษตรตลอดทั้งปี การเข้าถึงแหล่งน้ำการเกษตร ไม่ทั่วถึง ร้อยละของครัวเรือนที่เข้าถึงน้ำ - เปอร์เซ็นต์

หนองน้ำ/บึง แต่ไม่เพียงพอ ต่อการเกษตรตลอดทั้งปี การเข้าถึงแหล่งน้ำการเกษตร ไม่ทั่วถึง ร้อยละของครัวเรือนที่เข้าถึงน้ำ - เปอร์เซ็นต์

๓.๓ แหล่งน้ำที่มนุษย์สร้างขึ้น -

ส่วนที่ ๔ ข้อมูลด้านแหล่งน้ำกิน น้ำใช้ (หรือน้ำอุปโภค บริโภค)

๔.๑ บ่อบาดาลสาธารณะ -

๔.๒ บ่อน้ำตื้นสาธารณะ -

๔.๓ ประปาหมู่บ้าน -

๔.๔ ระบบประปา (การประปาส่วนภูมิภาค) -

๔.๕ แหล่งน้ำธรรมชาติ มีไม่เพียงพอ ต่อการเกษตรตลอดทั้งปี การเข้าถึงแหล่งน้ำการเกษตร ไม่ทั่วถึง ร้อยละของครัวเรือนที่เข้าถึงน้ำ - เปอร์เซ็นต์

สรุปครัวเรือนในหมู่บ้านนี้มีน้ำกินน้ำใช้ เพียงพอหรือไม่ มีเพียงพอ

ส่วนที่ ๕ ปัญหาและความต้องการในการทำการเกษตรของหมู่บ้าน/ชุมชน และโครงการ/แผนงานที่หมู่บ้าน/ชุมชนเสนอ

ปัญหาที่ประชาชนในหมู่บ้าน/ชุมชนประสบและมีผลกระทบต่อทำการเกษตร

- ชาวบ้านขาดน้ำในการทำเกษตร

ความต้องการของหมู่บ้าน/ชุมชนเพื่อส่งเสริมการทำเกษตร

- ชาวบ้านอยากได้น้ำเพื่อทำการเกษตร

โครงการ/แผนงานที่ประชาชนต้องการได้รับการสนับสนุนจากองค์กรปกครองส่วนท้องถิ่นและหน่วยงานต่างๆ

- โครงการขุดสระเพื่อการเกษตร

หมู่ที่ ๑๐ บ้านโคกล่าม

ส่วนที่ ๑ ข้อมูลพื้นฐานของหมู่บ้าน/ชุมชน

บ้านโคกล่าม หมู่ที่ ๑๐ ตำบลห้วยหิน เทศบาลตำบลห้วยหิน อำเภอหนองหงส์ จังหวัดบุรีรัมย์ จำนวนประชากรทั้งหมด ๗๔๑ คน ชาย ๓๘๓ คน หญิง ๓๕๘ คน ครัวเรือนทั้งหมด ๑๖๕ ครัวเรือน พื้นที่ทั้งหมด ๒,๖๓๑ ไร่

ส่วนที่ ๒ ข้อมูลด้านการเกษตร

๒.๑ ทำนา นอกเขตชลประทาน ๙๐ ครัวเรือน - ไร่ ผลผลิตเฉลี่ย ๓๐๐ กก./ไร่ ต้นทุนการผลิต ๖๐๐ บาท/ไร่ ราคาขายโดยเฉลี่ย ๖๕๐ บาท/ไร่

๒.๒ ทำสวน สวน - ครัวเรือน - ไร่ ผลผลิตเฉลี่ย - กก./ไร่ ต้นทุนการผลิต - บาท/ไร่ ราคาขายโดยเฉลี่ย - บาท/ไร่

๒.๓ ทำไร่ ไร่อ้อย ๔๐ ครัวเรือน ๕๐๐ ไร่ ผลผลิตเฉลี่ย ๕,๐๐๐ กก./ไร่ ต้นทุนการผลิต ๔,๕๐๐ บาท/ไร่ ราคาขายโดยเฉลี่ย ๕,๐๐๐ บาท/ไร่

ไร่มันสำปะหลัง - ครัวเรือน - ไร่ ผลผลิตเฉลี่ย - กก./ไร่ ต้นทุนการผลิต - บาท/ไร่ ราคาขายโดยเฉลี่ย - บาท/ไร่

ส่วนที่ ๓ ข้อมูลด้านแหล่งน้ำทางการเกษตร

๓.๑ ปริมาณน้ำฝน ที่ใช้ในการทำเกษตร -

๓.๒ แหล่งน้ำธรรมชาติ ห้วย/ลำธาร แต่ไม่เพียงพอ ต่อการเกษตรตลอดทั้งปี การเข้าถึงแหล่งน้ำการเกษตร ไม่ทั่วถึง ร้อยละของครัวเรือนที่เข้าถึงน้ำ - เปอร์เซ็นต์

คลอง แต่ไม่เพียงพอ ต่อการเกษตรตลอดทั้งปี การเข้าถึงแหล่งน้ำการเกษตร ไม่ทั่วถึง ร้อยละของครัวเรือนที่เข้าถึงน้ำ - เปอร์เซ็นต์

๓.๓ แหล่งน้ำที่มนุษย์สร้างขึ้น สระ แต่ไม่เพียงพอ ต่อการเกษตรตลอดทั้งปี การเข้าถึงแหล่งน้ำ การเกษตร ไม่ทั่วถึง ร้อยละของครัวเรือนที่เข้าถึงน้ำ - เปอร์เซนต์

ส่วนที่ ๔ ข้อมูลด้านแหล่งน้ำกิน น้ำใช้ (หรือน้ำอุปโภค บริโภค)

๔.๑ บ่อบาดาลสาธารณะ ไม่เพียงพอ

๔.๒ บ่อน้ำตื้นสาธารณะ ไม่เพียงพอ

๔.๓ ประปาหมู่บ้าน ไม่เพียงพอ

๔.๔ ระบบประปา (การประปาส่วนภูมิภาค) -ไม่เพียงพอ

๔.๕ แหล่งน้ำธรรมชาติ -

สรุปครัวเรือนในหมู่บ้านนี้ มีน้ำกินน้ำใช้ เพียงพอหรือไม่ ไม่เพียงพอ คิดเป็นร้อยละ ๓๐ ของทั้งหมู่บ้าน

ส่วนที่ ๕ ปัญหาและความต้องการในการทำการเกษตรของหมู่บ้าน/ชุมชน และโครงการ/แผนงานที่หมู่บ้าน/ชุมชนเสนอ

ปัญหาที่ประชาชนในหมู่บ้าน/ชุมชนประสบและมีผลกระทบต่อการทำการเกษตร

- ขาดน้ำในการทำการเกษตร

- ขาดทุนในการทำการเกษตร

ความต้องการของหมู่บ้าน/ชุมชนเพื่อส่งเสริมการทำการเกษตร

- บ่อน้ำบาดาลพลังแสงอาทิตย์

โครงการ/แผนงานที่ประชาชนต้องการได้รับการสนับสนุนจากองค์กรปกครองส่วนท้องถิ่นและหน่วยงานต่างๆ

- โครงการบ่อน้ำบาดาลพลังแสงอาทิตย์

หมู่ที่ ๑๑ บ้านโพธิ์พัฒนา

ส่วนที่ ๑ ข้อมูลพื้นฐานของหมู่บ้าน/ชุมชน

บ้านโพธิ์พัฒนา หมู่ที่ ๑๑ ตำบลห้วยหิน เทศบาลตำบลห้วยหิน อำเภอหนองหงส์ จังหวัดบุรีรัมย์ จำนวนประชากรทั้งหมด ๒๖๖ คน ชาย ๑๔๑ คน หญิง ๑๒๕ คน ครัวเรือนทั้งหมด ๖๖ ครัวเรือน พื้นที่ทั้งหมด ๙๗๑ ไร่

ส่วนที่ ๒ ข้อมูลด้านการเกษตร

๒.๑ ทำนา นอกเขตชลประทาน ๕๕ ครัวเรือน ๒๙๔ ไร่ ผลผลิตเฉลี่ย ๔๕๐ กก./ไร่
ต้นทุนการผลิต - บาท/ไร่ ราคาขายโดยเฉลี่ย - บาท/ไร่

๒.๒ ทำสวน สวน - ครัวเรือน - ไร่ ผลผลิตเฉลี่ย - กก./ไร่ ต้นทุนการผลิต - บาท/ไร่
ราคาขายโดยเฉลี่ย - บาท/ไร่

๒.๓ ทำไร่ ไร่อ้อย ๑๙ ครัวเรือน ๖๕๐ ไร่ ผลผลิตเฉลี่ย ๑,๐๐๐ กก./ไร่ ต้นทุนการผลิต - บาท/ไร่ ราคาขายโดยเฉลี่ย - บาท/ไร่

ไร่มันสำปะหลัง ๓ ครัวเรือน ๒๗ ไร่ ผลผลิตเฉลี่ย - กก./ไร่ ต้นทุนการผลิต - บาท/ไร่
ราคาขายโดยเฉลี่ย - บาท/ไร่

ส่วนที่ ๓ ข้อมูลด้านแหล่งน้ำทางการเกษตร

๓.๑ ปริมาณน้ำฝน ที่ใช้ในการทำเกษตร ไม่เพียงพอ

๓.๒ แหล่งน้ำธรรมชาติ หนองน้ำ แต่ไม่เพียงพอ ต่อการเกษตรตลอดทั้งปี การเข้าถึงแหล่งน้ำ การเกษตร ไม่ทั่วถึง ร้อยละของครัวเรือนที่เข้าถึงน้ำ - เปอร์เซนต์

คลอง แต่ไม่เพียงพอ ต่อการเกษตรตลอดทั้งปี การเข้าถึงแหล่งน้ำ การเกษตร ไม่ทั่วถึง ร้อยละของครัวเรือนที่เข้าถึงน้ำ - เปอร์เซนต์

๓.๓ แหล่งน้ำที่มนุษย์สร้างขึ้น สระ แต่ไม่เพียงพอ ต่อการเกษตรตลอดทั้งปี การเข้าถึงแหล่งน้ำ การเกษตร ไม่ทั่วถึง ร้อยละของครัวเรือนที่เข้าถึงน้ำ - เปอร์เซนต์

ส่วนที่ ๔ ข้อมูลด้านแหล่งน้ำกิน น้ำใช้ (หรือน้ำอุปโภค บริโภค)

๔.๑ บ่อบาดาลสาธารณะ -

๔.๒ บ่อน้ำตื้นสาธารณะ -

๔.๓ ประปาหมู่บ้าน ไม่เพียงพอ

๔.๔ ระบบประปา (การประปาส่วนภูมิภาค) -

๔.๕ แหล่งน้ำธรรมชาติ -

สรุปครัวเรือนในหมู่บ้านนี้ มีน้ำกินน้ำใช้ เพียงพอหรือไม่ ไม่เพียงพอ

ส่วนที่ ๕ ปัญหาและความต้องการในการทำการเกษตรของหมู่บ้าน/ชุมชน และโครงการ/แผนงานที่หมู่บ้าน/ชุมชนเสนอ

ปัญหาที่ประชาชนในหมู่บ้าน/ชุมชนประสบและมีผลกระทบต่อทำการเกษตร

- น้ำไม่เพียงพอต่อการเกษตร

- ไม่มีแหล่งเก็บน้ำไว้ใช้ด้านเกษตร

- มีคลอง อีสาน ตื้นเขิน กักเก็บน้ำไม่ได้

ความต้องการของหมู่บ้าน/ชุมชนเพื่อส่งเสริมการทำการเกษตร

- ต้องการให้ภาครัฐเข้ามาแก้ไขคลองให้ลึกและกว้างขึ้นเพื่อเก็บน้ำไว้ใช้ในการเกษตร

โครงการ/แผนงานที่ประชาชนต้องการได้รับการสนับสนุนจากองค์กรปกครองส่วนท้องถิ่นและหน่วยงานต่างๆ

- โครงการขุดลอกลำคลอง

หมู่ที่ ๑๒ บ้านศิลาทอง

ส่วนที่ ๑ ข้อมูลพื้นฐานของหมู่บ้าน/ชุมชน

บ้านศิลาทอง หมู่ที่ ๑๒ ตำบลห้วยหิน เทศบาลตำบลห้วยหิน อำเภอหนองหงส์ จังหวัดบุรีรัมย์ จำนวนประชากรทั้งหมด ๓๗๓ คน ชาย ๑๗๘ คน หญิง ๑๙๕ คน ครัวเรือนทั้งหมด ๑๐๗ ครัวเรือน พื้นที่ทั้งหมด ๘๐๓ ไร่

ส่วนที่ ๒ ข้อมูลด้านการเกษตร

๒.๑ ทำนา นอกเขตชลประทาน ๕๕ ครัวเรือน ๒๙๔ ไร่ ผลผลิตเฉลี่ย ๔๕๐ กก./ไร่
ต้นทุนการผลิต - บาท/ไร่ ราคาขายโดยเฉลี่ย - บาท/ไร่

๒.๒ ทำสวน สวน - ครัวเรือน - ไร่ ผลผลิตเฉลี่ย - กก./ไร่ ต้นทุนการผลิต - บาท/ไร่
ราคาขายโดยเฉลี่ย - บาท/ไร่

๒.๓ ทำไร่ ไร่อ้อย ๓๐ ครัวเรือน ๔๙๙ ไร่ ผลผลิตเฉลี่ย ๑๕,๐๐๐ กก./ไร่ ต้นทุนการผลิต ๓,๑๓๐ บาท/ไร่ ราคาขายโดยเฉลี่ย ๑๐,๕๐๐ บาท/ไร่

ไร่มันสำปะหลัง ๓ ครัวเรือน ๑๐ ไร่ ผลผลิตเฉลี่ย ๒,๐๐๐ กก./ไร่ ต้นทุนการผลิต ๑,๓๓๐ บาท/ไร่ ราคาขายโดยเฉลี่ย ๓,๘๐๐ บาท/ไร่

ส่วนที่ ๓ ข้อมูลด้านแหล่งน้ำทางการเกษตร

๓.๑ ปริมาณน้ำฝน ที่ใช้ในการทำเกษตร ไม่เพียงพอ

๓.๒ แหล่งน้ำธรรมชาติ คลอง แต่ไม่เพียงพอ ต่อการเกษตรตลอดทั้งปี การเข้าถึงแหล่งน้ำ การเกษตร ไม่ทั่วถึง ร้อยละของครัวเรือนที่เข้าถึงน้ำ ๓ เปอร์เซ็นต์

๓.๓ แหล่งน้ำที่มนุษย์สร้างขึ้น สระ

ส่วนที่ ๔ ข้อมูลด้านแหล่งน้ำกิน น้ำใช้ (หรือน้ำอุปโภค บริโภค)

๔.๑ บ่อบาดาลสาธารณะ -

๔.๒ บ่อน้ำตื้นสาธารณะ -

๔.๓ ประปาหมู่บ้าน ไม่เพียงพอ ต่อการเกษตรตลอดทั้งปี การเข้าถึงแหล่งน้ำการเกษตร ไม่ทั่วถึง ร้อยละของครัวเรือนที่เข้าถึงน้ำ ๘๐ เปอร์เซ็นต์

๔.๔ ระบบประปา (การประปาส่วนภูมิภาค) -

๔.๕ แหล่งน้ำธรรมชาติ -

สรุปครัวเรือนในหมู่บ้านนี้ มีน้ำกินน้ำใช้ เพียงพอหรือไม่ เพียงพอ

ส่วนที่ ๕ ปัญหาและความต้องการในการทำการเกษตรของหมู่บ้าน/ชุมชน และโครงการ/แผนงานที่หมู่บ้าน/ชุมชนเสนอ

ปัญหาที่ประชาชนในหมู่บ้าน/ชุมชนประสบและมีผลกระทบต่อการทำการเกษตร

- ขาดแหล่งน้ำเพื่อทำการเกษตร

- ขาดทุนหมุนเวียน

- ขาดหน่วยงานรับผิดชอบอย่างจริงจัง

ความต้องการของหมู่บ้าน/ชุมชนเพื่อส่งเสริมการทำการเกษตร

- ต้องการแหล่งน้ำเพื่อทำการเกษตรให้แก่ชุมชน อยาให้หน่วยงานที่เกี่ยวข้องมารับผิดชอบอย่างจริงจัง

โครงการ/แผนงานที่ประชาชนต้องการได้รับการสนับสนุนจากองค์กรปกครองส่วนท้องถิ่นและหน่วยงานต่างๆ

- โครงการขุดลอกลำคลองสาธารณะ

หมู่ที่ ๑๓ บ้านสวน

ส่วนที่ ๑ ข้อมูลพื้นฐานของหมู่บ้าน/ชุมชน

บ้านสวน หมู่ที่ ๑๓ ตำบลห้วยหิน เทศบาลตำบลห้วยหิน อำเภอหนองหงส์ จังหวัดบุรีรัมย์ จำนวนประชากร ทั้งหมด ๕๓๐ คน ชาย ๒๘๔ คน หญิง ๒๔๖ คน ครัวเรือนทั้งหมด ๑๔๑ ครัวเรือน พื้นที่ทั้งหมด ๑,๒๘๐ ไร่

ส่วนที่ ๒ ข้อมูลด้านการเกษตร

๒.๑ ทำนา นอกเขตชลประทาน ๔๒ ครัวเรือน ๒๕๐ ไร่ ผลผลิตเฉลี่ย ๓๐๐ กก./ไร่ ต้นทุนการผลิต ๑,๘๐๐ บาท/ไร่ ราคาขายโดยเฉลี่ย ๒,๔๐๐ บาท/ไร่

๒.๒ ทำสวน สวนยางพารา ๑ ครัวเรือน ๑๐ ไร่ ผลผลิตเฉลี่ย ๙๐๐ กก./ไร่ ต้นทุนการผลิต ๑,๕๐๐ บาท/ไร่ ราคาขายโดยเฉลี่ย ๒,๐๐๐ บาท/ไร่

๒.๓ ทำไร่ ไร่อ้อย ๕๑ ครัวเรือน ๙๐๐ ไร่ ผลผลิตเฉลี่ย ๕,๐๐๐ กก./ไร่ ต้นทุนการผลิต ๔,๐๐๐ บาท/ไร่ ราคาขายโดยเฉลี่ย ๕,๐๐๐ บาท/ไร่

ไรมันสำปะหลัง ๑๐ ครั้วเรือน ๑๓๐ ไร่ ผลผลิตเฉลี่ย ๘,๐๐๐ กก./ไร่ ต้นทุนการผลิต ๒,๐๐๐ บาท/ไร่ ราคาขายโดยเฉลี่ย ๘,๐๐๐ บาท/ไร่

ส่วนที่ ๓ ข้อมูลด้านแหล่งน้ำทางการเกษตร

๓.๑ ปริมาณน้ำฝน ที่ใช้ในการทำเกษตร ไม่เพียงพอ

๓.๒ แหล่งน้ำธรรมชาติ คลอง แต่ไม่เพียงพอ ต่อการเกษตรตลอดทั้งปี การเข้าถึงแหล่งน้ำ การเกษตร ไม่ทั่วถึง ร้อยละของครัวเรือนที่เข้าถึงน้ำ ๑๘ เปอร์เซ็นต์

๓.๓ แหล่งน้ำที่มนุษย์สร้างขึ้น สระ แต่ไม่เพียงพอ ต่อการเกษตรตลอดทั้งปี การเข้าถึงแหล่งน้ำ การเกษตร ไม่ทั่วถึง ร้อยละของครัวเรือนที่เข้าถึงน้ำ - เปอร์เซ็นต์

ส่วนที่ ๔ ข้อมูลด้านแหล่งน้ำกิน น้ำใช้ (หรือน้ำอุปโภค บริโภค)

๔.๑ บ่อบาดาลสาธารณะ ไม่เพียงพอ ต่อการเกษตรตลอดทั้งปี การเข้าถึงแหล่งน้ำการเกษตร ไม่ทั่วถึง ร้อยละของครัวเรือนที่เข้าถึงน้ำ - เปอร์เซ็นต์

๔.๒ บ่อน้ำตื้นสาธารณะ -

๔.๓ ประปาหมู่บ้าน ไม่เพียงพอ ต่อการเกษตรตลอดทั้งปี การเข้าถึงแหล่งน้ำการเกษตร ไม่ทั่วถึง ร้อยละของครัวเรือนที่เข้าถึงน้ำ - เปอร์เซ็นต์

๔.๔ ระบบประปา (การประปาส่วนภูมิภาค) ไม่มี

๔.๕ แหล่งน้ำธรรมชาติ ไม่มี

สรุปครัวเรือนในหมู่บ้านนี้ มีน้ำกินน้ำใช้ เพียงพอหรือไม่ ไม่เพียงพอ คิดเป็นร้อยละ ๖๐ ของทั้งหมดหมู่บ้าน

ส่วนที่ ๕ ปัญหาและความต้องการในการทำการเกษตรของหมู่บ้าน/ชุมชน และโครงการ/แผนงานที่หมู่บ้าน/ชุมชนเสนอ

ปัญหาที่ประชาชนในหมู่บ้าน/ชุมชนประสบและมีผลกระทบต่อการทำการเกษตร

- ฝนแล้ง
- โรคระบาดศัตรูพืช
- ราคาสินค้าเกษตรตกต่ำ
- ราคาปุ๋ย ยา แรงงาน แพง ต้นทุนสูง

ความต้องการของหมู่บ้าน/ชุมชนเพื่อส่งเสริมการทำการเกษตร

- อยากรู้ให้ชุดสระในไร่นาเพื่อใช้ในการเกษตร
- ต้องการชุดลอกคลองอีสานเขียว ยาว ๒ กม.และทำฝายน้ำล้น ๔ จุด

โครงการ/แผนงานที่ประชาชนต้องการได้รับการสนับสนุนจากองค์กรปกครองส่วนท้องถิ่นและหน่วยงานต่างๆ

- โครงการถนนรอบหมู่บ้าน
- โครงการไฟฟ้าแสงสว่างรอบหมู่บ้าน
- โครงการถนนพื้นที่การเกษตร

หมู่ที่ ๑๔ บ้านร่อนทอง

ส่วนที่ ๑ ข้อมูลพื้นฐานของหมู่บ้าน/ชุมชน

บ้านร่อนทอง หมู่ที่ ๑๔ ตำบลห้วยหิน เทศบาลตำบลห้วยหิน อำเภอหนองหงส์ จังหวัดบุรีรัมย์ จำนวนประชากรทั้งหมด ๓๕๕ คน ชาย ๑๘๓ คน หญิง ๑๗๒ คน ครั้วเรือนทั้งหมด ๘๖ ครั้วเรือน พื้นที่ทั้งหมด ๕๔๕ ไร่

ส่วนที่ ๒ ข้อมูลด้านการเกษตร

๒.๑ ทำนา นอกเขตชลประทาน ๓๐ ครั้วเรือน ๕๑๐ ไร่ ผลผลิตเฉลี่ย ๓๕๐ กก./ไร่ ต้นทุนการผลิต ๑,๕๐๐ บาท/ไร่ ราคาขายโดยเฉลี่ย ๒,๐๐๐ บาท/ไร่

๒.๒ ทำสวน สวน - ครั้วเรือน - ไร่ ผลผลิตเฉลี่ย - กก./ไร่ ต้นทุนการผลิต - บาท/ไร่ ราคาขายโดยเฉลี่ย - บาท/ไร่

๒.๓ ทำไร่ ไร่อ้อย ๑๐ ครั้วเรือน ๓๐ ไร่ ผลผลิตเฉลี่ย ๑๑,๐๐๐ กก./ไร่ ต้นทุนการผลิต ๒,๐๐๐ บาท/ไร่ ราคาขายโดยเฉลี่ย ๑๐,๐๐๐ บาท/ไร่

ไร่มันสำปะหลัง ๒ ครั้วเรือน ๕ ไร่ ผลผลิตเฉลี่ย ๔,๐๐๐ กก./ไร่ ต้นทุนการผลิต ๗๐๐ บาท/ไร่ ราคาขายโดยเฉลี่ย ๗,๐๐๐ บาท/ไร่

ส่วนที่ ๓ ข้อมูลด้านแหล่งน้ำทางการเกษตร

๓.๑ ปริมาณน้ำฝน ที่ใช้ในการทำเกษตร ไม่เพียงพอ

๓.๒ แหล่งน้ำธรรมชาติ ห้วย แต่ไม่เพียงพอ ต่อการเกษตรตลอดทั้งปี การเข้าถึงแหล่งน้ำ การเกษตร ไม่ทั่วถึง ร้อยละของครั้วเรือนที่เข้าถึงน้ำ - เปอร์เซนต์

หนองน้ำ/บึง แต่ไม่เพียงพอ ต่อการเกษตรตลอดทั้งปี การเข้าถึงแหล่งน้ำการเกษตร ไม่ทั่วถึง ร้อยละของครั้วเรือนที่เข้าถึงน้ำ - เปอร์เซนต์

๓.๓ แหล่งน้ำที่มนุษย์สร้างขึ้น สระ แต่ไม่เพียงพอ ต่อการเกษตรตลอดทั้งปี การเข้าถึงแหล่งน้ำ การเกษตร ไม่ทั่วถึง ร้อยละของครั้วเรือนที่เข้าถึงน้ำ - เปอร์เซนต์

ส่วนที่ ๔ ข้อมูลด้านแหล่งน้ำกิน น้ำใช้ (หรือน้ำอุปโภค บริโภค)

๔.๑ บ่อบาดาลสาธารณะ ไม่เพียงพอ ต่อการเกษตรตลอดทั้งปี การเข้าถึงแหล่งน้ำการเกษตร ไม่ทั่วถึง ร้อยละของครั้วเรือนที่เข้าถึงน้ำ - เปอร์เซนต์

๔.๒ บ่อน้ำตื้นสาธารณะ ไม่เพียงพอ ต่อการเกษตรตลอดทั้งปี การเข้าถึงแหล่งน้ำการเกษตร ไม่ทั่วถึง ร้อยละของครั้วเรือนที่เข้าถึงน้ำ - เปอร์เซนต์

๔.๓ ประปาหมู่บ้าน ไม่เพียงพอ ต่อการเกษตรตลอดทั้งปี การเข้าถึงแหล่งน้ำการเกษตร ไม่ทั่วถึง ร้อยละของครั้วเรือนที่เข้าถึงน้ำ - เปอร์เซนต์

๔.๔ ระบบประปา (การประปาส่วนภูมิภาค) -ไม่เพียงพอ ต่อการเกษตรตลอดทั้งปี การเข้าถึงแหล่งน้ำการเกษตร ไม่ทั่วถึง ร้อยละของครั้วเรือนที่เข้าถึงน้ำ - เปอร์เซนต์

๔.๕ แหล่งน้ำธรรมชาติ ไม่เพียงพอ ต่อการเกษตรตลอดทั้งปี การเข้าถึงแหล่งน้ำการเกษตร ไม่ทั่วถึง ร้อยละของครั้วเรือนที่เข้าถึงน้ำ - เปอร์เซนต์

สรุปครั้วเรือนในหมู่บ้านนี้ มีน้ำกินน้ำใช้ เพียงพอหรือไม่ ไม่เพียงพอ คิดเป็นร้อยละ ๗๐ ของทั้งหมู่บ้าน

ส่วนที่ ๕ ปัญหาและความต้องการในการทำการเกษตรของหมู่บ้าน/ชุมชน และโครงการ/แผนงานที่หมู่บ้าน/ชุมชนเสนอ

ปัญหาที่ประชาชนในหมู่บ้าน/ชุมชนประสบและมีผลกระทบต่อทำการเกษตร

- แหล่งน้ำธรรมชาติไม่เพียงพอ ต้นเงิน
- ไม่มีบ่อน้ำสระเพื่อรองรับน้ำในช่วงฤดูฝน แหล่งน้ำต้นเงิน

ความต้องการของหมู่บ้าน/ชุมชนเพื่อส่งเสริมการทำการเกษตร

- ต้องการบ่อน้ำธรรมชาติโดยการขุดลอกห้วยสาธารณะ
- อยากรไต่ย่อบาดาลในรายคร้วเรือน ที่ต้องการน้ำเพื่อการเกษตรในหน้าแล้งเพื่อปลูกพืช ในหน้าแล้งและทำนาในช่วงฝนทิ้งช่วง เพื่อบรรเทาความเดือดร้อน

โครงการ/แผนงานที่ประชาชนต้องการได้รับการสนับสนุนจากองค์กรปกครองส่วนท้องถิ่นและหน่วยงานต่างๆ

- โครงการขุดลอกลำห้วยสาธารณะ ลึก ๖ เมตร กว้าง ๕ เมตร ยาว ๒ เมตร
- โครงการบ่อน้ำบาดาลในไร่นาและพลังงานแสงอาทิตย์ในบ่อน้ำบาดาลเพื่อผลิตน้ำบาดาล เพื่อกองทุน

พึ่งพาตนเอง

หมู่ที่ ๑๕ บ้านใหม่พัฒนา

ส่วนที่ ๑ ข้อมูลพื้นฐานของหมู่บ้าน/ชุมชน

บ้านใหม่พัฒนา หมู่ที่ ๑๕ ตำบลห้วยหิน เทศบาลตำบลห้วยหิน อำเภอหนองหงส์ จังหวัดบุรีรัมย์ จำนวนประชากรทั้งหมด ๓๓๕ คน ชาย ๑๗๔ คน หญิง ๑๖๑ คน คร้วเรือนทั้งหมด ๑๐๙ คร้วเรือน พื้นที่ทั้งหมด ๗๘๕ ไร่

ส่วนที่ ๒ ข้อมูลด้านการเกษตร

๒.๑ ทำนา นอกเขตชลประทาน ๑๐ คร้วเรือน ๒๐ ไร่ ผลผลิตเฉลี่ย ๖๐๐ กก./ไร่ ต้นทุนการผลิต ๑,๘๐๐ บาท/ไร่ ราคาขายโดยเฉลี่ย - บาท/ไร่

๒.๒ ทำสวน สวน - คร้วเรือน - ไร่ ผลผลิตเฉลี่ย - กก./ไร่ ต้นทุนการผลิต - บาท/ไร่ ราคาขายโดยเฉลี่ย - บาท/ไร่

๒.๓ ทำไร่ ไร่อ้อย ๘ คร้วเรือน ๒๐๐ ไร่ ผลผลิตเฉลี่ย ๑๐,๐๐๐ กก./ไร่ ต้นทุนการผลิต ๖,๑๐๐ บาท/ไร่ ราคาขายโดยเฉลี่ย ๘,๐๐๐ บาท/ไร่

ไร่มันสำปะหลัง ๔ คร้วเรือน ๒๐ ไร่ ผลผลิตเฉลี่ย ๕,๐๐๐ กก./ไร่ ต้นทุนการผลิต ๓,๐๐๐ บาท/ไร่ ราคาขายโดยเฉลี่ย ๘,๐๐๐ บาท/ไร่

ส่วนที่ ๓ ข้อมูลด้านแหล่งน้ำทางการเกษตร

๓.๑ ปริมาณน้ำฝน ที่ใช้ในการทำเกษตร ไม่เพียงพอ

๓.๒ แหล่งน้ำธรรมชาติ ห้วย แต่ไม่เพียงพอ ต่อการเกษตรตลอดทั้งปี การเข้าถึงแหล่งน้ำ การเกษตร ไม่ทั่วถึง ร้อยละของคร้วเรือนที่เข้าถึงน้ำ - เปอร์เซ็นต์

คลอง แต่ไม่เพียงพอ ต่อการเกษตรตลอดทั้งปี การเข้าถึงแหล่งน้ำการเกษตร ไม่ทั่วถึง ร้อยละของคร้วเรือนที่เข้าถึงน้ำ - เปอร์เซ็นต์

๓.๓ แหล่งน้ำที่มนุษย์สร้างขึ้น สระ แต่ไม่เพียงพอ ต่อการเกษตรตลอดทั้งปี การเข้าถึงแหล่งน้ำ การเกษตร ไม่ทั่วถึง ร้อยละของคร้วเรือนที่เข้าถึงน้ำ - เปอร์เซ็นต์

ส่วนที่ ๔ ข้อมูลด้านแหล่งน้ำกิน น้ำใช้ (หรือน้ำอุปโภค บริโภค)

๔.๑ บ่อบาดาลสาธารณะ ไม่เพียงพอ ต่อการเกษตรตลอดทั้งปี การเข้าถึงแหล่งน้ำการเกษตร ไม่ทั่วถึง ร้อยละของครัวเรือนที่เข้าถึงน้ำ - เปอร์เซ็นต์

๔.๒ บ่อน้ำตื้นสาธารณะ ไม่เพียงพอ ต่อการเกษตรตลอดทั้งปี การเข้าถึงแหล่งน้ำการเกษตร ไม่ทั่วถึง ร้อยละของครัวเรือนที่เข้าถึงน้ำ - เปอร์เซ็นต์

๔.๓ ประปาหมู่บ้าน ไม่เพียงพอ ต่อการเกษตรตลอดทั้งปี การเข้าถึงแหล่งน้ำการเกษตร ทั่วถึง ร้อยละของครัวเรือนที่เข้าถึงน้ำ - เปอร์เซ็นต์

๔.๔ ระบบประปา (การประปาส่วนภูมิภาค) -

๔.๕ แหล่งน้ำธรรมชาติ ไม่มี

สรุปครัวเรือนในหมู่บ้านนี้ มีน้ำกินน้ำใช้ เพียงพอหรือไม่ ไม่เพียงพอ คิดเป็นร้อยละ ๑๐๐ ของทั้งหมู่บ้าน

ส่วนที่ ๕ ปัญหาและความต้องการในการทำการเกษตรของหมู่บ้าน/ชุมชน และโครงการ/แผนงานที่หมู่บ้าน/ชุมชนเสนอ

ปัญหาที่ประชาชนในหมู่บ้าน/ชุมชนประสบและมีผลกระทบต่อการทำการเกษตร

- แหล่งน้ำธรรมชาติไม่เพียงพอ ต้นเงิน

ความต้องการของหมู่บ้าน/ชุมชนเพื่อส่งเสริมการทำการเกษตร

- ขุดสระขนาดใหญ่

โครงการ/แผนงานที่ประชาชนต้องการได้รับการสนับสนุนจากองค์กรปกครองส่วนท้องถิ่นและหน่วยงานต่างๆ

- โครงการขุดสระขนาดใหญ่

- โครงการถนน คสล.ในหมู่บ้าน

หมู่ที่ ๑๖ บ้านประชาสรรค์

ส่วนที่ ๑ ข้อมูลพื้นฐานของหมู่บ้าน/ชุมชน

บ้านประชาสรรค์ หมู่ที่ ๑๖ ตำบลห้วยหิน เทศบาลตำบลห้วยหิน อำเภอหนองหงส์ จังหวัดบุรีรัมย์
จำนวนประชากรทั้งหมด ๔๙๐ คน ชาย ๒๔๑ คน หญิง ๒๔๙ คน ครัวเรือนทั้งหมด ๙๘ ครัวเรือน พื้นที่ทั้งหมด ๑,๕๕๖ ไร่

ส่วนที่ ๒ ข้อมูลด้านการเกษตร

๒.๑ ทำนา นอกเขตชลประทาน ๙๐ ครัวเรือน ๙๐๐ ไร่ ผลผลิตเฉลี่ย ๒๔๐ กก./ไร่
ต้นทุนการผลิต ๑,๒๐๐ บาท/ไร่ ราคาขายโดยเฉลี่ย - บาท/ไร่

๒.๒ ทำสวน สวน - ครัวเรือน - ไร่ ผลผลิตเฉลี่ย - กก./ไร่ ต้นทุนการผลิต - บาท/ไร่
ราคาขายโดยเฉลี่ย - บาท/ไร่

๒.๓ ทำไร่ ไร่อ้อย ๒๐ ครัวเรือน ๕๐๖ ไร่ ผลผลิตเฉลี่ย ๑,๐๐๐-๑,๕๐๐ กก./ไร่ ต้นทุนการผลิต ๖,๕๐๐ บาท/ไร่ ราคาขายโดยเฉลี่ย ๗๕๐ - ๑,๐๐๐ บาท/ไร่

ไร่มันสำปะหลัง ๖ ครัวเรือน ๕๐ ไร่ ผลผลิตเฉลี่ย ๓,๐๐๐ - ๕,๐๐๐ กก./ไร่ ต้นทุนการผลิต ๑,๐๐๐ บาท/ไร่ ราคาขายโดยเฉลี่ย ๘,๐๐๐ บาท/ไร่

ส่วนที่ ๓ ข้อมูลด้านแหล่งน้ำทางการเกษตร

๓.๑ ปริมาณน้ำฝน ที่ใช้ในการทำเกษตร ไม่เพียงพอ

๓.๒ แหล่งน้ำธรรมชาติ ห้วย แต่ไม่เพียงพอ ต่อการเกษตรตลอดทั้งปี การเข้าถึงแหล่งน้ำ การเกษตร ไม่ทั่วถึง ร้อยละของครัวเรือนที่เข้าถึงน้ำ - เปอร์เซ็นต์

๓.๓ แหล่งน้ำที่มนุษย์สร้างขึ้น สระ แต่ไม่เพียงพอ ต่อการเกษตรตลอดทั้งปี การเข้าถึงแหล่งน้ำ การเกษตร ไม่ทั่วถึง ร้อยละของครัวเรือนที่เข้าถึงน้ำ - เปอร์เซ็นต์

ส่วนที่ ๔ ข้อมูลด้านแหล่งน้ำกิน น้ำใช้ (หรือน้ำอุปโภค บริโภค)

๔.๑ บ่อบาดาลสาธารณะ ไม่มี

๔.๒ บ่อน้ำตื้นสาธารณะ ไม่เพียงพอ ต่อการเกษตรตลอดทั้งปี การเข้าถึงแหล่งน้ำทางการเกษตร ไม่ทั่วถึง ร้อยละของครัวเรือนที่เข้าถึงน้ำ - เปอร์เซ็นต์

๔.๓ ประปาหมู่บ้าน ไม่มี

๔.๔ ระบบประปา (การประปาส่วนภูมิภาค) ไม่มี

๔.๕ แหล่งน้ำธรรมชาติ ไม่เพียงพอ ต่อการเกษตรตลอดทั้งปี การเข้าถึงแหล่งน้ำทางการเกษตร ไม่ทั่วถึง ร้อยละของครัวเรือนที่เข้าถึงน้ำ - เปอร์เซ็นต์

สรุปครัวเรือนในหมู่บ้านนี้ มีน้ำกินน้ำใช้ เพียงพอหรือไม่ ไม่เพียงพอ คิดเป็นร้อยละ ๓๐ ของทั้งหมู่บ้าน

ส่วนที่ ๕ ปัญหาและความต้องการในการทำการเกษตรของหมู่บ้าน/ชุมชน และโครงการ/แผนงานที่หมู่บ้าน/ชุมชนเสนอ

ปัญหาที่ประชาชนในหมู่บ้าน/ชุมชนประสบและมีผลกระทบต่อทำการเกษตร

- ไม่มีแหล่งน้ำ ใช้ทำการเกษตร

ความต้องการของหมู่บ้าน/ชุมชนเพื่อส่งเสริมการทำการเกษตร

- ประชาชนต้องการตลาดรองรับจากหน่วยงานของรัฐ

โครงการ/แผนงานที่ประชาชนต้องการได้รับการสนับสนุนจากองค์กรปกครองส่วนท้องถิ่นและหน่วยงานต่างๆ

- โครงการขุดสระขนาดใหญ่เพื่อการเกษตร

หมู่ที่ ๑๗ บ้านโพธิ์ศรี

ส่วนที่ ๑ ข้อมูลพื้นฐานของหมู่บ้าน/ชุมชน

บ้านโพธิ์ศรี หมู่ที่ ๑๗ ตำบลห้วยหิน เทศบาลตำบลห้วยหิน อำเภอหนองหงส์ จังหวัดบุรีรัมย์ จำนวนประชากรทั้งหมด ๔๗๗ คน ชาย ๒๓๒ คน หญิง ๒๔๕ คน ครัวเรือนทั้งหมด ๙๘ ครัวเรือน พื้นที่ทั้งหมด ๙๑๐ ไร่

ส่วนที่ ๒ ข้อมูลด้านการเกษตร

๒.๑ ทำนา นอกเขตชลประทาน ๒๖ ครัวเรือน ๑๘๔ ไร่ ผลผลิตเฉลี่ย ๔๕๐ กก./ไร่ ต้นทุนการผลิต ๑,๐๐๐ บาท/ไร่ ราคาขายโดยเฉลี่ย - บาท/ไร่

๒.๒ ทำสวน สวนยางพารา ๓๑ ครัวเรือน ๓๘๗ ไร่ ผลผลิตเฉลี่ย ๒๕ กก./ไร่ ต้นทุนการผลิต ๑,๕๐๐ บาท/ไร่ ราคาขายโดยเฉลี่ย - บาท/ไร่

๒.๓ ทำไร่ ไร่อ้อย ๒๖ ครัวเรือน ๔๐๙ ไร่ ผลผลิตเฉลี่ย ๑,๕๐๐ กก./ไร่ ต้นทุนการผลิต ๑,๐๐๐ บาท/ไร่ ราคาขายโดยเฉลี่ย ๘๐๐ บาท/ไร่

ไร่มันสำปะหลัง ๖ ไร่ ๕๐ ไร่ ผลผลิตเฉลี่ย ๓,๐๐๐ - ๕,๐๐๐ กก./ไร่ ต้นทุนการผลิต ๑,๐๐๐ บาท/ไร่ ราคาขายโดยเฉลี่ย ๘,๐๐๐ บาท/ไร่

ส่วนที่ ๓ ข้อมูลด้านแหล่งน้ำทางการเกษตร

๓.๑ ปริมาณน้ำฝน ที่ใช้ในการทำเกษตร ไม่เพียงพอ

๓.๒ แหล่งน้ำธรรมชาติ ห้วย แต่ไม่เพียงพอ ต่อการเกษตรตลอดทั้งปี การเข้าถึงแหล่งน้ำ การเกษตร ไม่ทั่วถึง ร้อยละของครัวเรือนที่เข้าถึงน้ำ - เปอร์เซ็นต์

แม่น้ำ แต่ไม่เพียงพอ ต่อการเกษตรตลอดทั้งปี การเข้าถึงแหล่งน้ำ การเกษตร ไม่ทั่วถึง ร้อยละของครัวเรือนที่เข้าถึงน้ำ - เปอร์เซ็นต์

คลอง แต่ไม่เพียงพอ ต่อการเกษตรตลอดทั้งปี การเข้าถึงแหล่งน้ำ การเกษตร ไม่ทั่วถึง ร้อยละของครัวเรือนที่เข้าถึงน้ำ - เปอร์เซ็นต์

๓.๓ แหล่งน้ำที่มนุษย์สร้างขึ้น สระ แต่ไม่เพียงพอ ต่อการเกษตรตลอดทั้งปี การเข้าถึงแหล่งน้ำ การเกษตร ไม่ทั่วถึง ร้อยละของครัวเรือนที่เข้าถึงน้ำ - เปอร์เซ็นต์

ส่วนที่ ๔ ข้อมูลด้านแหล่งน้ำกิน น้ำใช้ (หรือน้ำอุปโภค บริโภค)

๔.๑ บ่อบาดาลสาธารณะ ไม่มี

๔.๒ บ่อน้ำตื้นสาธารณะ ไม่เพียงพอ ต่อการเกษตรตลอดทั้งปี การเข้าถึงแหล่งน้ำ การเกษตร ไม่ทั่วถึง ร้อยละของครัวเรือนที่เข้าถึงน้ำ - เปอร์เซ็นต์

๔.๓ ประปาหมู่บ้าน ไม่มี

๔.๔ ระบบประปา (การประปาส่วนภูมิภาค) ไม่มี

๔.๕ แหล่งน้ำธรรมชาติ ไม่มี

สรุปครัวเรือนในหมู่บ้านนี้ มีน้ำกินน้ำใช้ เพียงพอหรือไม่ ไม่เพียงพอ คิดเป็นร้อยละ ๑๐๐ ของทั้งหมดหมู่บ้าน

ส่วนที่ ๕ ปัญหาและความต้องการในการทำการเกษตรของหมู่บ้าน/ชุมชน และโครงการ/แผนงานที่หมู่บ้าน/ชุมชนเสนอ

ปัญหาที่ประชาชนในหมู่บ้าน/ชุมชนประสบและมีผลกระทบต่อทำการเกษตร

- ลำห้วยตื้นเขิน
- ถนนลูกรังที่ยังลำบาก
- รถบรรทุกวิ่งผ่านในชุมชน
- ชุมชนแออัด ขยายครัวเรือน ไม่สะดวกในการเดินทาง

ความต้องการของหมู่บ้าน/ชุมชนเพื่อส่งเสริมการทำการเกษตร

- ขุดลอกลำห้วยเพื่อให้มีน้ำใช้ในฤดูแล้ง
- ถนนลูกรังที่การเกษตร
- ถนนเลี้ยวหมู่บ้านอยู่ตามไร่นาเพื่อการเกษตรเพื่อการขนส่งสะดวกขึ้น

โครงการ/แผนงานที่ประชาชนต้องการได้รับการสนับสนุนจากองค์กรปกครองส่วนท้องถิ่นและหน่วยงานต่างๆ

- โครงการขุดลอกลำห้วย
- โครงการถนนลูกรังที่การเกษตร
- โครงการถนนดินเลี้ยวหมู่บ้านเพื่อการเกษตรไฟฟ้าสู่พื้นที่การเกษตร

หมู่ที่ ๑๘ บ้านหนองหว้าพัฒนา

ส่วนที่ ๑ ข้อมูลพื้นฐานของหมู่บ้าน/ชุมชน

บ้านหนองหว้าพัฒนา หมู่ที่ ๑๘ ตำบลห้วยหิน เทศบาลตำบลห้วยหิน อำเภอหนองหงส์ จังหวัดบุรีรัมย์
จำนวนประชากรทั้งหมด ๔๔๖ คน ชาย ๒๑๕ คน หญิง ๒๓๑ คน ครั้วเรือนทั้งหมด ๑๑๗ ครั้วเรือน พื้นที่
ทั้งหมด ๙๑๐ ไร่

ส่วนที่ ๒ ข้อมูลด้านการเกษตร

๒.๑ ทำนา นอกเขตชลประทาน ๕๕ ครั้วเรือน ๑๑๐ ไร่ ผลผลิตเฉลี่ย ๔๕๐ กก./ไร่ ต้นทุน
การผลิต ๔,๕๐๐ บาท/ไร่ ราคาขายโดยเฉลี่ย ๔๕,๐๐๐ บาท/ไร่

๒.๒ ทำสวน สวนยางพารา ๓๑ ครั้วเรือน ๓๘๗ ไร่ ผลผลิตเฉลี่ย ๒๕ กก./ไร่ ต้นทุนการ
ผลิต ๑,๕๐๐ บาท/ไร่ ราคาขายโดยเฉลี่ย - บาท/ไร่

๒.๓ ทำไร่ ไร่อ้อย ๑๐ ครั้วเรือน ๔๕๐ ไร่ ผลผลิตเฉลี่ย ๑,๒๐๐ กก./ไร่ ต้นทุนการผลิต
๑,๗๐๐ บาท/ไร่ ราคาขายโดยเฉลี่ย ๘๐๐ บาท/ไร่

ไร่มันสำปะหลัง ๘ ครั้วเรือน ๕๕ ไร่ ผลผลิตเฉลี่ย ๖๐๐ กก./ไร่ ต้นทุนการผลิต ๑,๒๐๐
บาท/ไร่ ราคาขายโดยเฉลี่ย ๖๖,๐๐๐ บาท/ไร่

ส่วนที่ ๓ ข้อมูลด้านแหล่งน้ำทางการเกษตร

๓.๑ ปริมาณน้ำฝน ที่ใช้ในการทำเกษตร ไม่เพียงพอ

๓.๒ แหล่งน้ำธรรมชาติ คลอง แต่ไม่เพียงพอ ต่อการเกษตรตลอดทั้งปี การเข้าถึงแหล่งน้ำ
การเกษตร ไม่ทั่วถึง ร้อยละของครั้วเรือนที่เข้าถึงน้ำ - เปอร์เซ็นต์

๓.๓ แหล่งน้ำที่มนุษย์สร้างขึ้น สระ แต่ไม่เพียงพอ ต่อการเกษตรตลอดทั้งปี การเข้าถึงแหล่งน้ำ
การเกษตร ไม่ทั่วถึง ร้อยละของครั้วเรือนที่เข้าถึงน้ำ - เปอร์เซ็นต์

ส่วนที่ ๔ ข้อมูลด้านแหล่งน้ำกิน น้ำใช้ (หรือน้ำอุปโภค บริโภค)

๔.๑ บ่อบาดาลสาธารณะ ไม่เพียงพอ ต่อการเกษตรตลอดทั้งปี การเข้าถึงแหล่งน้ำการเกษตร ไม่
ทั่วถึง ร้อยละของครั้วเรือนที่เข้าถึงน้ำ - เปอร์เซ็นต์

๔.๒ บ่อน้ำตื้นสาธารณะ -

๔.๓ ประปาหมู่บ้าน ไม่เพียงพอ ต่อการเกษตรตลอดทั้งปี การเข้าถึงแหล่งน้ำการเกษตร ไม่ทั่วถึง
ร้อยละของครั้วเรือนที่เข้าถึงน้ำ - เปอร์เซ็นต์

๔.๔ ระบบประปา (การประปาส่วนภูมิภาค) ไม่มี

๔.๕ แหล่งน้ำธรรมชาติ ไม่มี

สรุปครั้วเรือนในหมู่บ้านนี้ มีน้ำกินน้ำใช้ เพียงพอหรือไม่ ไม่เพียงพอ คิดเป็นร้อยละ ๓ ของทั้ง
หมู่บ้าน

ส่วนที่ ๕ ปัญหาและความต้องการในการทำการเกษตรของหมู่บ้าน/ชุมชน และโครงการ/แผนงานที่หมู่บ้าน/
ชุมชนเสนอ

ปัญหาที่ประชาชนในหมู่บ้าน/ชุมชนประสบและมีผลกระทบต่อทำการเกษตร

- น้ำใช้สำหรับการเกษตรไม่เพียงพอ

ความต้องการของหมู่บ้าน/ชุมชนเพื่อส่งเสริมการทำการเกษตร

- อยากรให้ขุดลอกลำคลองและลำห้วย

โครงการ/แผนงานที่ประชาชนต้องการได้รับการสนับสนุนจากองค์กรปกครองส่วนท้องถิ่นและหน่วยงานต่างๆ

- โครงการขุดลอกลำห้วย
- โครงการไฟฟ้าพื้นที่การเกษตร

หมู่ที่ ๑๙ บ้านเพชรสมบุรณ์

ส่วนที่ ๑ ข้อมูลพื้นฐานของหมู่บ้าน/ชุมชน

บ้านเพชรสมบุรณ์ หมู่ที่ ๑๙ ตำบลห้วยหิน เทศบาลตำบลห้วยหิน อำเภอหนองหงส์ จังหวัดบุรีรัมย์
จำนวนประชากรทั้งหมด ๒๘๗ คน ชาย ๑๔๔ คน หญิง ๑๔๓ คน ครัวเรือนทั้งหมด ๙๓ ครัวเรือน พื้นที่
ทั้งหมด ๑,๒๘๐ ไร่

ส่วนที่ ๒ ข้อมูลด้านการเกษตร

๒.๑ ทำนา นอกเขตชลประทาน ๔๒ ครัวเรือน ๒๕๐ ไร่ ผลผลิตเฉลี่ย ๓๐๐ กก./ไร่ ต้นทุน
การผลิต ๑,๘๐๐ บาท/ไร่ ราคาขายโดยเฉลี่ย ๒,๔๐๐ บาท/ไร่

๒.๒ ทำสวน สวนยางพารา ๑ ครัวเรือน ๑๐ ไร่ ผลผลิตเฉลี่ย ๙๐๐ กก./ไร่ ต้นทุนการผลิต
๑,๕๐๐ บาท/ไร่ ราคาขายโดยเฉลี่ย ๒,๐๐๐ บาท/ไร่

๒.๓ ทำไร่ ไร่อ้อย ๕๑ ครัวเรือน ๙๐๐ ไร่ ผลผลิตเฉลี่ย ๕,๐๐๐ กก./ไร่ ต้นทุนการผลิต
๔,๐๐๐ บาท/ไร่ ราคาขายโดยเฉลี่ย ๕,๐๐๐ บาท/ไร่

ไร่มันสำปะหลัง ๑๐ ครัวเรือน ๑๓๐ ไร่ ผลผลิตเฉลี่ย ๘,๐๐๐ กก./ไร่ ต้นทุนการผลิต ๒,๐๐๐
บาท/ไร่ ราคาขายโดยเฉลี่ย ๘,๐๐๐ บาท/ไร่

ส่วนที่ ๓ ข้อมูลด้านแหล่งน้ำทางการเกษตร

๓.๑ ปริมาณน้ำฝน ที่ใช้ในการทำเกษตร ไม่เพียงพอ

๓.๒ แหล่งน้ำธรรมชาติ คลอง แต่ไม่เพียงพอ ต่อการเกษตรตลอดทั้งปี การเข้าถึงแหล่งน้ำ
การเกษตร ไม่ทั่วถึง ร้อยละของครัวเรือนที่เข้าถึงน้ำ ๑๘ เปอร์เซ็นต์

๓.๓ แหล่งน้ำที่มนุษย์สร้างขึ้น สระ แต่ไม่เพียงพอ ต่อการเกษตรตลอดทั้งปี การเข้าถึงแหล่งน้ำ
การเกษตร ไม่ทั่วถึง ร้อยละของครัวเรือนที่เข้าถึงน้ำ - เปอร์เซ็นต์

ส่วนที่ ๔ ข้อมูลด้านแหล่งน้ำกิน น้ำใช้ (หรือน้ำอุปโภค บริโภค)

๔.๑ บ่อบาดาลสาธารณะ ไม่เพียงพอ ต่อการเกษตรตลอดทั้งปี การเข้าถึงแหล่งน้ำการเกษตร ไม่
ทั่วถึง ร้อยละของครัวเรือนที่เข้าถึงน้ำ - เปอร์เซ็นต์

๔.๒ บ่อน้ำตื้นสาธารณะ -

๔.๓ ประปาหมู่บ้าน ไม่เพียงพอ ต่อการเกษตรตลอดทั้งปี การเข้าถึงแหล่งน้ำการเกษตร ไม่ทั่วถึง
ร้อยละของครัวเรือนที่เข้าถึงน้ำ - เปอร์เซ็นต์

๔.๔ ระบบประปา (การประปาส่วนภูมิภาค) ไม่มี

๔.๕ แหล่งน้ำธรรมชาติ ไม่มี

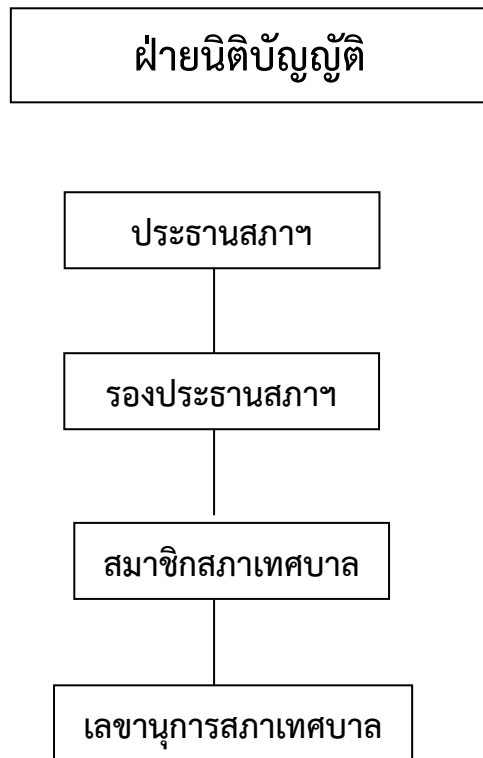
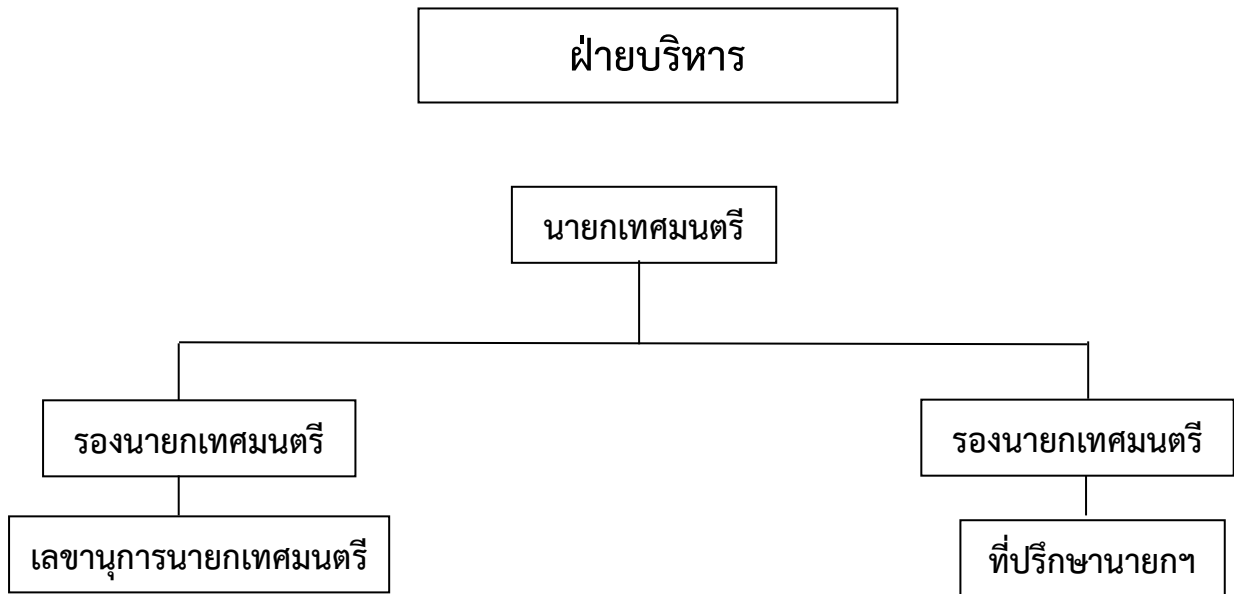
สรุปครัวเรือนในหมู่บ้านนี้ มีน้ำกินน้ำใช้ เพียงพอหรือไม่ ไม่เพียงพอ คิดเป็นร้อยละ ๖๐ ของทั้ง

หมู่บ้าน

ส่วนที่ ๕ ปัญหาและความต้องการในการทำการเกษตรของหมู่บ้าน/ชุมชน และโครงการ/แผนงานที่หมู่บ้าน/
ชุมชนเสนอ

ปัญหาที่ประชาชนในหมู่บ้าน/ชุมชนประสบและมีผลกระทบต่อการทำการเกษตร

2.2 โครงสร้างองค์กรและการบริหารงาน



โครงสร้างองค์กร

โครงสร้างส่วนราชการเทศบาลตำบลห้วยหิน



2.3 สภาพด้านเทคโนโลยีสารสนเทศ

- สภาพด้านบุคลากร
- สภาพด้านระบบเครือข่าย
- สภาพด้านระบบสารสนเทศ

2.4 สภาพแวดล้อมภายในองค์กร

จุดแข็ง (Strengths)

- ผู้บริหารของเทศบาลตำบลห้วยหินเห็นความสำคัญและความจำเป็นของการนำเทคโนโลยีสารสนเทศมาใช้ในดำเนินงานตามพันธกิจและการพัฒนาองค์กร
- มีฮาร์ดแวร์ และซอฟต์แวร์ ที่พร้อมใช้งานเทคโนโลยีสารสนเทศ

จุดอ่อน (Weaknesses)

- บุคลากรด้านเทคโนโลยีสารสนเทศมีจำนวนไม่เพียงพอกับภาระงานที่เพิ่มมากขึ้น
- ขาดแคลนบุคลากรด้านเทคโนโลยีที่มีทักษะสูงหรือเชี่ยวชาญเฉพาะด้าน
- การใช้เทคโนโลยีสารสนเทศที่ไม่เหมาะสมเช่นเพื่อความบันเทิงและการเข้าถึงเนื้อหาที่ไม่พึงประสงค์

2.5 สภาพแวดล้อมภายนอก

โอกาส (Opportunities)

- ความก้าวหน้าทางเทคโนโลยีสารสนเทศทำให้มีการเข้าถึงแหล่งข้อมูลและการประยุกต์ใช้งานอย่างมีประสิทธิภาพมากยิ่งขึ้น

ภัยคุกคาม (Threats)

- การพัฒนาบุคลากรไม่ทันกับการพัฒนาและการเปลี่ยนแปลงอย่างรวดเร็วของเทคโนโลยีสารสนเทศ
- การบุกรุกโจมตีระบบเครือข่ายและระบบสารสนเทศทั้งจากภายในและภายนอกองค์กร
- อาชญากรรมทางคอมพิวเตอร์

บทที่ 3

ยุทธศาสตร์การพัฒนาและแผนกลยุทธ์

3.1 ยุทธศาสตร์

เพื่อให้บรรลุเป้าหมายของการพัฒนาเทคโนโลยีสารสนเทศและการสื่อสาร ภายใต้สภาพแวดล้อมที่มีทั้งจุดแข็ง จุดอ่อน โอกาส และภัยคุกคาม แผนแม่บทฉบับนี้ได้กำหนดยุทธศาสตร์หลักในการพัฒนาไว้ 5 ด้าน เพื่อให้องค์กรดำเนินการในช่วง 5 ปี เพื่อนำ ICT มาใช้ประโยชน์ในการบริหารจัดการ การบริการประชาชน การยกระดับคุณภาพชีวิตของประชาชน และเพื่อเป็นแหล่งเสริมสร้างความรู้ของท้องถิ่น

ยุทธศาสตร์ที่ 1 พัฒนาโครงสร้างพื้นฐานด้านเทคโนโลยีสารสนเทศและการสื่อสารของท้องถิ่น (Tong TinNet)

ยุทธศาสตร์ที่ 2 พัฒนา ICT เพื่อการบริหาร จัดการภายในองค์กร และพัฒนา ICT การให้บริการกับประชาชน (e-Local Admin)

ยุทธศาสตร์ที่ 3 เพื่อยกระดับคุณภาพชีวิตของชุมชนในท้องถิ่น

ยุทธศาสตร์ที่ 4 เพื่อส่งเสริมเศรษฐกิจท้องถิ่น

ยุทธศาสตร์ที่ 5 พัฒนาทรัพยากรบุคคลเพื่อการทำงานภายใต้วัฒนธรรมอิเล็กทรอนิกส์

ยุทธศาสตร์ที่ 1 : พัฒนาโครงสร้างพื้นฐานด้านเทคโนโลยีสารสนเทศและการสื่อสารของ ท้องถิ่น (TongTinNet)

“พัฒนาและปรับปรุงโครงสร้างพื้นฐานระบบคอมพิวเตอร์ ระบบเครือข่าย และระบบสื่อสารข้อมูลให้มีประสิทธิภาพและสอดคล้องกับสภาพท้องถิ่นเหมาะสมกับการใช้งาน สนับสนุนการทำงานร่วมกันของหน่วยงานภายใน และสามารถต่อเชื่อมกับหน่วยงานภายนอก เพื่อก่อให้เกิดประโยชน์สูงสุดในการบริหารงาน และการบริการประชาชน”

เป้าหมาย

1. มีระบบคอมพิวเตอร์ที่เหมาะสมต่อการใช้งานตามสภาพความพร้อมของท้องถิ่น
2. มีระบบเครือข่ายเชื่อมโยงหน่วยงานภายในของท้องถิ่นที่มีประสิทธิภาพ น่าเชื่อถือ มีเสถียรภาพการทำงานและมีความมั่นคงในเรื่องข้อมูลข่าวสาร
3. มีระบบเครือข่ายสื่อสารข้อมูลเชื่อมท้องถิ่นกับท้องถิ่นอื่น กรมส่งเสริมการปกครองท้องถิ่น และหน่วยงานภายนอกอื่นๆ

แผนงานและกิจกรรม

1. พัฒนาระบบคอมพิวเตอร์ที่เหมาะสมตามสภาพขององค์กร
2. พัฒนาระบบเครือข่ายเพื่อเชื่อมโยงหน่วยงานภายในขององค์กร
3. พัฒนาระบบเครือข่ายและการสื่อสารเพื่อเชื่อมโยงองค์กรกับหน่วยงานภายนอก
4. พัฒนาระบบเครือข่ายและการสื่อสารข้อมูลให้ครอบคลุมทั่วถึงในท้องถิ่น เพื่อประชาชนในท้องถิ่นสามารถรับบริการ สามารถเข้าถึงแหล่งข้อมูล ข่าวสาร ความรู้ได้อย่างทั่วถึง

ยุทธศาสตร์ที่ 2 : พัฒนา ICT เพื่อการบริหารจัดการ และการให้บริการ (e-LocalAdmin)

“พัฒนาการบริหาร การจัดการ โดยการนำ ICT เข้ามาทดแทนหรือปรับปรุงระบบงานปัจจุบันให้มีประสิทธิภาพมากขึ้น ให้เกิดบูรณาการและเอกภาพในระบบข้อมูล การวางแผน การประสานงาน การจัดสรรงบประมาณ ลดความซ้ำซ้อนในการปฏิบัติงาน รวมทั้งนำ ICT มาใช้ในการให้บริการแก่ประชาชนให้ดีขึ้น ซึ่งจะสร้างคุณค่าให้แก่ประชาชนและผู้ประกอบการในด้านความสะดวกรวดเร็วในการใช้บริการ รวมถึงความโปร่งใส ตรวจสอบได้ อันจะสนับสนุนบรรยากาศที่เอื้อต่อการพัฒนาเศรษฐกิจของท้องถิ่น”

เป้าหมาย

1. ทุกหน่วยงานภายในเทศบาลตำบล สามารถเชื่อมโยงแลกเปลี่ยนใช้สารสนเทศร่วมกันผ่านระบบอิเล็กทรอนิกส์ได้
2. มีระบบสารสนเทศพื้นฐานสำหรับการบริหารงานได้แก่ ระบบสารบรรณ และระบบจัดเก็บเอกสารอิเล็กทรอนิกส์ บริหารงานบุคคล พัสดุ งบประมาณ การเงิน บัญชี
3. เทศบาลตำบลสามารถให้บริการพื้นฐานแก่ประชาชนผ่านระบบอิเล็กทรอนิกส์ในรูปแบบ One Stop Service
4. มีการแลกเปลี่ยนข้อมูลระหว่าง เทศบาลตำบลกับกรมส่งเสริมการปกครองท้องถิ่น และหน่วยงานของรัฐอื่นๆที่เกี่ยวข้อง เพื่อรองรับการให้บริการประชาชน

แผนงานและกิจกรรม

1. พัฒนารฐานข้อมูลของ เทศบาลตำบล โดยกำหนดมาตรฐานที่เกี่ยวกับข้อมูลและการสื่อสารเพื่อให้ทุกหน่วยงานใช้ข้อมูลร่วมกันและแลกเปลี่ยนข้อมูลกันได้อย่างมีเอกภาพ
2. พัฒนาระบบบริหารงานท้องถิ่นอิเล็กทรอนิกส์ (e-LocalAdmin) ซึ่งได้แก่ระบบสารสนเทศและระบบการเชื่อมโยงข้อมูลภายในเมือง เพื่อสนับสนุนการตัดสินใจของผู้บริหาร การบริหารงานของหน่วยงานและการบริการประชาชน
3. พัฒนาระบบข้อมูลภูมิสารสนเทศ(Geographic Information System : GIS) ของ เทศบาลตำบลที่ทันสมัยและนำมาใช้งานกำหนดยุทธศาสตร์ในการพัฒนาเศรษฐกิจและสังคมรวมถึงการบริหารจัดการทรัพยากร การป้องกันภัยพิบัติต่างๆแบบบูรณาการ
4. พัฒนาศูนย์รวมข้อมูลข่าวสารและบริการของ เทศบาลตำบล เพื่อให้ประชาชนสามารถเข้าถึงข้อมูลและการบริการได้อย่างสะดวกรวดเร็ว

5. จัดตั้งผู้ดูแลหรือหน่วยงานรับผิดชอบในการวางแผน ส่งเสริม พัฒนาบำรุงรักษา และหาข้อมูลและปรับปรุงข้อมูล ดำเนินการด้านเทคโนโลยีสารสนเทศ ให้สอดคล้องกับแผนแม่บท ICT

ยุทธศาสตร์ที่ 3: ใช้ ICT เพื่อยกระดับคุณภาพชีวิตของชุมชนในท้องถิ่น

“ส่งเสริมให้ประชาชนใช้ประโยชน์จากสารสนเทศที่เหมาะสม เพื่อให้ประชาชนในท้องถิ่น ได้รับทราบและสามารถเข้าถึงข้อมูลและการบริการการศึกษา สาธารณสุข การบริการด้าน รักษาความปลอดภัย การคมนาคม และสันตนาการ อย่างทั่วถึง รวดเร็ว และทันการ”

เป้าหมาย

1. มีการนำ ICT มาใช้ประโยชน์ในการพัฒนาด้านสังคม เช่น สาธารณสุข การศึกษา การ เรียนรู้ของประชาชน
2. เยาวชนในท้องถิ่นสามารถเข้าถึงและใช้ ICT เพื่อเป็นประโยชน์ในการศึกษาค้นคว้าหา ความรู้
3. มีศูนย์บริการสารสนเทศชุมชนครบทุกชุมชน
4. มีการส่งเสริมการเรียนรู้ตลอดชีวิตแก่ประชาชนในท้องถิ่น
5. มีบริการ เผยแพร่ข้อมูล และรับเรื่องราวร้องทุกข์ ผ่านระบบ Internet แก่ประชาชน ในท้องถิ่น

แผนงานและกิจกรรม

1. อบรมบุคลากรให้สามารถใช้สื่ออิเล็กทรอนิกส์ได้อย่างมีประสิทธิภาพ
2. พัฒนา Internet ในชุมชน
3. พัฒนาระบบการให้บริการข้อมูล และรับเรื่องราวร้องทุกข์
4. จัดทำระบบเพื่อการเผยแพร่ข้อมูล

ยุทธศาสตร์ที่ 4:พัฒนา ICT เพื่อส่งเสริมเศรษฐกิจท้องถิ่น

“เพิ่มศักยภาพด้านเศรษฐกิจของท้องถิ่นโดยการใช้ ICT ในการดำเนินงานด้านต่างๆ”

เป้าหมาย

1. มี Web Directory สำหรับผู้ผลิตภัณฑและผู้ให้บริการในท้องถิ่น
2. มีการจัดอบรมการใช้ ICT แก่ผู้ผลิตสินค้าและผู้ให้บริการในท้องถิ่นอย่างต่อเนื่อง
3. ข้อมูลการแก้ไขปัญหาความยากจน

แผนงานและกิจกรรม

1. พัฒนาจัดทำ Local Business Web Directoty
2. ส่งเสริมสนับสนุนให้มีการจัดอบรม ICT สำหรับผู้ประกอบการ ผู้ผลิตสินค้า รวมทั้งเกษตรกรในท้องถิ่น

ยุทธศาสตร์ที่ 5:พัฒนาทรัพยากรบุคคลเพื่อการทำงานภายใต้วัฒนธรรมอิเล็กทรอนิกส์ (e-Culture)

“พัฒนาความรู้ให้กับบุคลากรทั้งในระดับผู้บริหาร ผู้ปฏิบัติงาน เจ้าหน้าที่ผู้ดูแลด้านเทคโนโลยีสารสนเทศ รวมทั้งประชาชนในท้องถิ่น ให้มีความรู้ความเข้าใจ สามารถใช้ประโยชน์จากเทคโนโลยีสารสนเทศอย่างมีประสิทธิภาพ คุ่มค่า”

เป้าหมาย

1. ฝึกอบรมบุคลากรให้มีความรู้ความสามารถในการใช้งานเทคโนโลยีสารสนเทศที่

เหมาะสมเพื่อตอบสนองภารกิจขององค์กร

2. กำหนดแนวทางการฝึกอบรมให้มีความเหมาะสมกับบุคลากรในแต่ละระดับ และสายงาน โดยพิจารณาจากหน้าที่ความรับผิดชอบของแต่ละบุคลากร เช่น บุคลากรระดับผู้บริหาร บุคลากรสายปฏิบัติการ เป็นต้น
3. การส่งเสริมให้ประชาชนมีความรู้ความเข้าใจในการใช้บริการระบบสารสนเทศที่จำเป็นของท้องถิ่น

แผนงานและกิจกรรม

1. ฝึกอบรมบุคลากรด้านการบริหารและจัดการเทคโนโลยีสารสนเทศ
2. โครงการฝึกอบรมทักษะพื้นฐานในการใช้เทคโนโลยีสารสนเทศ
3. โครงการฝึกอบรมทักษะการใช้เทคโนโลยีสารสนเทศเฉพาะทาง
4. โครงการฝึกอบรมความรู้ด้านเทคโนโลยีสารสนเทศเพื่อการสนับสนุนการปฏิบัติงาน
5. พัฒนาบุคลากรให้มีความรู้ด้าน ICT อย่างเหมาะสมและต่อเนื่องสอดรับการเปลี่ยนแปลงด้านเทคโนโลยีสารสนเทศที่มีอยู่ตลอดเวลา

บทที่ 4

โครงการ แผนงาน/กิจกรรม

จากยุทธศาสตร์ทั้ง 5 ด้านของการพัฒนาเทคโนโลยีสารสนเทศในช่วงระยะเวลา 5 ปี กำหนดเป็นแผนงานสำหรับเทศบาลตำบลไว้ทั้งหมด 10 แผนงานหลัก คือ

1. แผนพัฒนาโครงสร้างพื้นฐานเครือข่ายสารสนเทศ (SubdistrictAdminNet)
2. แผนพัฒนาระบบสารสนเทศเพื่อการบริหารจัดการ เทศบาลตำบล (e-SubdistrictAdmin)
3. แผนพัฒนาระบบสารสนเทศเพื่อการให้บริการ (e-SubdistrictService)
4. แผนการพัฒนาระบบภูมิสารสนเทศ เทศบาลตำบล
5. แผนพัฒนาระบบสารสนเทศเพื่อประชาสัมพันธ์งาน เทศบาลตำบล
6. แผนพัฒนาระบบสารสนเทศเพื่อการพัฒนาด้านสังคม
7. แผนพัฒนาระบบสารสนเทศเพื่อการเรียนรู้ตลอดชีวิตของชุมชน
8. แผนพัฒนาเทคโนโลยีสารสนเทศเพื่อโรงเรียนในชุมชน
9. แผนพัฒนาระบบสารสนเทศเพื่อส่งเสริมเศรษฐกิจและการท่องเที่ยว
10. แผนการพัฒนาทรัพยากรบุคคลเพื่อการทำงานภายใต้วัฒนธรรมอิเล็กทรอนิกส์

ยุทธศาสตร์	แผนงาน/โครงการ	ระดับความพร้อมของ อบต.			
		เตรียมการ	เริ่มต้น	ปานกลาง	สูง
1. พัฒนาโครงสร้างพื้นฐานด้านเทคโนโลยีสารสนเทศและการสื่อสารของท้องถิ่น (TongTinNet)	แผนพัฒนาโครงสร้างพื้นฐานเครือข่ายสารสนเทศ 1) โครงการพัฒนาระบบเครือข่าย เทศบาลตำบล 2) โครงการจัดหาเครื่องคอมพิวเตอร์แม่ข่าย 3) โครงการจัดหาเครื่องคอมพิวเตอร์ลูกข่าย	✓ ✓ ✓			
2. พัฒนา ICT เพื่อการบริหารจัดการ และการให้บริการ	แผนพัฒนาระบบสารสนเทศเพื่อการบริหารจัดการ 1) โครงการพัฒนาระบบสารสนเทศเพื่อการบริหารงานเทศบาลตำบล ระยะที่ 1 2) โครงการพัฒนาระบบสารสนเทศเพื่อการบริหารงาน เทศบาลตำบล ระยะที่ 2 3) โครงการระบบสำนักงานอัตโนมัติ 4) โครงการพัฒนาระบบสารสนเทศสำหรับผู้บริหาร	✓ ✓ ✓ ✓			

ยุทธศาสตร์	แผนงาน/โครงการ	ระดับความพร้อมของ ทต.			
		เตรียมการ	เริ่มต้น	ปานกลาง	สูง
	แผนพัฒนาระบบสารสนเทศเพื่อการให้บริการ 1) โครงการพัฒนาระบบแผนที่ภาษีและการจัดเก็บรายได้ 2) โครงการพัฒนาระบบสารสนเทศเพื่อการบริการจุดเดียว	✓ ✓			
	แผนการพัฒนาระบบภูมิสารสนเทศ เทศบาลตำบล 1) โครงการพัฒนาโครงสร้างพื้นฐานด้าน GIS เพื่อการบริหารและบริการ	✓			
3. พัฒนา ICT เพื่อยกระดับคุณภาพชีวิตของชุมชนในท้องถิ่น	แผนพัฒนาระบบสารสนเทศเพื่อการประชาสัมพันธ์งาน เทศบาลตำบล 1) โครงการพัฒนาระบบสารสนเทศเพื่อการประชาสัมพันธ์ข้อมูลข่าวสารและติดตามเรื่องราวร้องทุกข์	✓			
	แผนพัฒนาระบบสารสนเทศเพื่อการพัฒนาด้านสังคม 1) โครงการพัฒนาระบบฐานข้อมูลเพื่อการพัฒนาเทศบาลตำบล 2) โครงการอินเทอร์เน็ตชุมชน 3) โครงการพัฒนาระบบสารสนเทศเพื่อป้องกันสาธารณภัย	✓			
	แผนพัฒนาระบบสารสนเทศเพื่อการเรียนรู้ตลอดชีวิตของชุมชน 1) โครงการพัฒนาศูนย์การเรียนรู้ เทศบาลตำบล (Local Learning Center) 2) โครงการพัฒนาระบบ e-Learning เทศบาลตำบล 3) โครงการพัฒนาฐานข้อมูลภูมิปัญญาและวัฒนธรรมตำบล	✓ ✓ ✓			
	แผนพัฒนาเทคโนโลยีสารสนเทศเพื่อโรงเรียนในชุมชน 1) โครงการพัฒนาระบบสารสนเทศเพื่อการบริหารโรงเรียน 2) โครงการอินเทอร์เน็ตในโรงเรียน 3) โครงการห้องคอมพิวเตอร์โรงเรียน	✓ ✓ ✓			

ยุทธศาสตร์	แผนงาน/โครงการ	ระดับความพร้อมของ ทต.			
		เตรียมการ	เริ่มต้น	ปานกลาง	สูง
4. พัฒนา ICT เพื่อส่งเสริมเศรษฐกิจท้องถิ่น	<u>แผนพัฒนาระบบสารสนเทศเพื่อส่งเสริมเศรษฐกิจและการท่องเที่ยว</u> 1) โครงการจัดทำฐานข้อมูลแหล่งท่องเที่ยว	✓			
5. พัฒนาศักยภาพบุคคลเพื่อการทำงานภายใต้วัฒนธรรมอิเล็กทรอนิกส์ (e-Culture)	<u>แผนพัฒนาศักยภาพบุคคลเพื่อการทำงานภายใต้วัฒนธรรมอิเล็กทรอนิกส์ (e-Culture)</u> 1) โครงการฝึกอบรมบุคลากรระดับผู้ใช้เทคโนโลยีสารสนเทศ 2) โครงการฝึกอบรมบุคลากรด้านบริหารและจัดการ 3) โครงการฝึกอบรมบุคลากรด้านเทคโนโลยีสารสนเทศ	✓ ✓ ✓			